



ANALÝZA
veřejných finančních
prostředků plynoucích
do ÚSTECKÉHO KRAJE

Shrnutí

Analýza veřejných finančních prostředků plynoucích do Ústeckého kraje si klade za cíl odhalit, jaká je úspěšnost čerpání v Ústeckém kraji z národních i evropských zdrojů finančních dotací a ukázat, jak čerpání koresponduje se strukturálními problémy kraje. Účelem studie je posunutí diskuze o tom, jak efektivně řešit strukturální problémy Ústeckého kraje pomocí finančních dotací.

Pro definování situace kraje a kontextu čerpání byla využita řada již vytvořených analýz a strategií kraje a také aktuální statistiky z Českého statistického úřadu. Samotná analýza byla provedena na veřejně dostupných datech z Centrálního registru dotací a seznamu doposud schválených projektů v rámci dotací ESIF v období 2014–2020. Úspěšnost dotací byla posouzena v rámci kraje napříč jednotlivými poskytovateli dotace, případně operačními programy. Dále byl kraj porovnán s úspěšností ostatních krajů v celé řadě oblasti čerpání. Pro přesnější interpretaci dat bylo uskutečněno několik rozhovorů se zaměstnanci státní správy, kteří mají jednotlivé operační programy na starosti.

Výsledky ukazují, že zatímco v rámci celkových státních institucí není Ústecký kraj nijak pozadu, v případě Evropských fondů výrazně ztrácí v porovnání s ostatními kraji, a to především při zohlednění vyššího počtu obyvatel v kraji. Navazuje tak na nepříznivé výsledky z minulém období Strukturálních fondů 2007–2013. Ústecký kraj se drží mezi kraji čerpajícími nejnižší finanční prostředky po přepočítání na počet obyvatel téměř ve všech operačních programech. V celkovém čerpání na jednoho obyvatele je předpokladem, přičemž za ním už je jen hlavní město Praha, vyznačující se extrémně vysokou hustotou obyvatel a neoprávněností pro přijímání řady dotací. Jedinou světlou výjimkou v čerpání z ESIF 2014–2020 je OP Zaměstnanost, odkud jde nyní nejvíce financí právě do Ústeckého kraje. To je způsobeno velkými projekty aplikovanými Úřadem práce ve studovaném kraji.

Mezi žadateli panuje nedostatek zástupců z řad vysokých škol a výzkumných organizací a především státních a územních příspěvkových organizací. Ukazuje se, že spíše než obtíže s identifikací problémů, tíží kraj neschopnost implementace efektivního řešení. Dotace do regionu jsou přitom jednou (ne však jedinou) ze zásadních podmínek pro úspěšné zlepšení situace.

Hlavním doporučením analýzy je pořízení sociologicko-antropologického výzkumu, který by konfrontoval fakt, že v kraji v podstatě chybí zájem o dotace a informace o nich. V tuto chvíli je potřeba identifikovat konkrétní překážky, které odrazují od žádání o dotace, případně jiné aspekty, které ústí v nízkou absorpční kapacitu kraje. V návaznosti na následný výzkum se nabízí projektovat zjištění do nastavení operačních programů příštího dotačního období.

Executive summary

The Analysis of Public Funding Going to Ústecký region aims to reveal the success of the utilization of national and European sources of financial subsidies and to show how the funding corresponds to the structural problems in the region. The purpose of the study is to make a progress in the discussion on how to efficiently solve the structural problems in the Ústecký region through financial subsidies.

In order to define the situation of the region and the context of funding, a number of already conducted analyses and strategies of the region were used as well as current statistics from the Czech Statistical Office. The analysis itself was made on publicly available data from the Central Register of Subsidies and the list of so far approved projects under the ESIF grants in 2014–2020. The success of the region in receiving the funding has been assessed across donors of the subsidies or operational programs. Furthermore, the region was compared with the success of the other Czech regions in a wide range of topics related to the funding. For more accurate interpretation of the data, several interviews with state administration staff have been carried out.

According to the findings, compared to other regions, the Ústecký region keeps up with using of the national funds, however, falls significantly behind in terms of drawing EU funds, especially while taking into account higher number of inhabitants in the region. There is an evident continuation of unsuccessful using of funds from the previous period of the Structural Funds 2007–2013. If the population of the region is taken into consideration, compared to other regions, the Ústecký region draws the least of the funds in almost all operational programs. In the total share of the funds per capita, Ústecký region is the penultimate one, while the last one is Capital City of Prague, specified by extremely high population density and illegitimacy for receiving a number of types of subsidies. The only exception is the Operational program Employment, from which goes the biggest share to the Ústecký region. This is due to the large projects applied by the Job Centre in the studied region.

Among applicants there is not enough representatives of higher education institutions and research organizations and, above all, state and local contributory organizations. It turns out that, rather than difficulties in identifying problems, the region is unable to implement an effective solution. Subsidies to the region are one (but not the only one) essential conditions for a successful improvement.

The main recommendation of this analysis is to carry out socio-anthropological research that would confront the fact that in the region there is essentially no interest in subsidies and information about them. At this point, it is necessary to identify specific barriers that discourage subsidy applications, or other aspects that result in a low absorption capacity of the region. As a follow-up to the subsequent research, it is proposed to implement the findings into the setting of the operational programs of the next programming period of the EU funds.

Obsah

Shrnutí	2
Executive summary	3
1. Úvod	5
2. Metodologický přístup	6
3. Situace v Ústeckém kraji	8
3. 1. Charakteristika kraje	8
Ekonomická monokultura	10
Nízká vzdělanost	10
Nefungující podpora VaV	11
Nedostatečná identifikace s místem	11
Negativní zkušenost s dotacemi	12
3. 2. Strategie pro zlepšení situace v kraji	13
3. 3. Závěry ze studií o úspěšnosti čerpání z operačních programů v letech 2007–2013	14
4. Analýza aktuálních dat o čerpání finančních zdrojů	16
4. 1. Využívání dotací ESIF 2014–2020	16
4. 2. Úspěšnost ÚK v porovnání s ostatními kraji	18
4. 3. Program na podporu přeshraniční spolupráce mezi Českou republikou a Svobodným státem Sasko 2014–2020	25
4. 4. Úspěšnost kraje jako příjemce dotace v dotačním období 2014–2020	25
5. Rozhovory s respondenty koordinujícími jednotlivé operační programy	27
5. 1. Veškeré dotace evidované na Centrálním registru dotací	28
5. 2. Porovnání mezi kraji po přepočtení na počet obyvatel	31
6. Výsledky a doporučení	33
7. Rozcestník pro dostupné dotační zdroje a budoucí očekávání	35
8. Seznam zkratk	36
O publikaci	38

1. Úvod

Ústecký kraj (ÚK) je znám jako jeden ze tří tzv. hospodářsky postižených regionů v ČR. Jedná se o výsledek dlouhodobých procesů vyplývajících z řady zásahů do regionu, mezi nimiž je nejčastěji zmiňován odsun sudetských Němců nebo velkoplošná těžba uhlí. Ústecký kraj je v současné době v mnoha ohledech nejzaostalejším v České republice. Kraj je specifický vysokou nezaměstnaností, nízkou vzdělaností, omezenou hospodářskou diverzitou a špatným stavem životního prostředí.

Tato analýza nejdříve shrnuje poznatky o současné situaci v kraji a oblasti, kam by měla podpora směřovat. V druhé části práce je samotná analýza veřejně dostupných dat o čerpání dotací z ESIF 2014–2020 a dotací evidovaných v Centrálním dotačním registru. Analýza především porovnává Ústecký kraj vůči ostatním krajům republiky, a to v celkovém čerpání i složení typu žadatelů zapojujících se do jednotlivých prioritních os.

K řešení situace kraje by měly státní i evropské dotace zásadně přispět. Již v minulém období se však kraji nedařilo dostatečně čerpat dotace, které byly k dispozici. A zdá se, že tomu tak bude i v současném dotačním období. Využívání finančních dotací samozřejmě není jediným předpokladem pro zlepšení situace v kraji. Je to však relativně snadná cesta, jak umožnit realizaci řady opatření a celý proces urychlit. Při nevyužívání této šance lze jen stěží předpokládat, že se kraj ze své situace v blízké době dostane.

2. Metodologický přístup

Analýza se skládá z několika kroků. Nejdříve je představena aktuální situace, jak jí popisují již vypracované analýzy. Čerpáno je ze „Vstupní analýzy Strategie hospodářské restrukturalizace Ústeckého, Moravskoslezského a Karlovarského kraje vládního programu Restart“¹ z roku 2017 a dále z tzv. „Rozboru Integrované strategie Ústecko-chomutovské aglomerace a Strategii komunitně vedeného místního rozvoje Místních akčních skupin působících na území ÚK“², která v roce 2016 vyhodnotila společné rysy jednotlivých studií zkoumajících situaci Ústeckého kraje a definuje priority potřebné pro zlepšení. Dalším zdrojem informací jsou analýzy, které se zabývají úspěšností Ústeckého kraje v čerpání dotací v minulosti.

Následně jsou podrobeny samotné analýze aktuální údaje o čerpání Evropských strukturálních a investičních fondů (ESIF) s důrazem na úspěšnost Ústeckého kraje a priority stanovené ve výše zmíněných studiích. Při analýze úspěšnosti kraje jsou hodnoceny veškeré finance proudící do regionu neohledně na to, zda je příjemcem kraj nebo jiný subjekt. Výjimkou jsou pouze části analýzy, kde je výslovně uvedeno, že předmětem analýzy je právě úspěšnost krajského úřadu jako instituce přijímající dotace.

Pro analýzu jsou využity pouze údaje o dotacích z národních i evropských zdrojů, které směřují výhradně do jednoho z krajů. Dotace, které jsou směřovány současně do více krajů nebo plošně na celé Česko, nejsou v analýze zohledněny. Důvodem je fakt, že nelze určit, jakým dílem připadají dotace na jednotlivé kraje. Dotace mířící výhradně do jednoho z krajů činí v součtu 85,78 % celkového objemu. Nezapočítáno je tedy méně než 15 %. Jedná se o řadu projektů ze všech operačních programů, kde dominují projekty OP Z z prioritní osy 3.1 Podpora zaměstnanosti a adaptability pracovní síly a projekty železničních cest z OP D.

Dostupná data neuvádějí informace o poměru žádaných a čerpaných dotací. Není tedy hodnocena úspěšnost žádostí. V analýze se tak pracuje pouze s tzv. „celkovými způsobilými výdaji přidělenými na operaci“, které v sobě zahrnují příspěvek z Unie a příspěvek z národních zdrojů nebo soukromých zdrojů.

Analýza evropských dotací je prováděna z dat dostupných na portálu dotace.eu k 1. 4. 2018. Tato data obsahují údaje z Evropského sociálního fondu (ESF), Evropského fondu pro regionální rozvoj (ERDF) a Kohezního fondu. Chybí zde proto Program rozvoje venkova a Operační program Rybářství, které mají samostatnou strukturu. Z operačních programů obsažených v datech nebyly zohledněny operační program Praha – pól růstu (OP PPR) a operační program technická pomoc (OP TP). První program je určený pouze pro Prahu a druhý je také využíván především Prahou (zodpovědnými ministerstvy zde sídlícími, zejména Ministerstvem pro místní rozvoj) a má pouze podpůrný charakter pro ostatní Operační programy.

1 Vozáb, Jan a kol., 2016, *Vstupní analýza Strategie hospodářské restrukturalizace Ústeckého, Moravskoslezského a Karlovarského kraje*, MMR.

2 Ústecký kraj, 2016, *Rozbor Integrované strategie Ústecko-chomutovské aglomerace a Strategii komunitně vedeného místního rozvoje Místních akčních skupin působících na území ÚK ve vazbě na cíle a priority krajských strategií*. Sociálně-právní institut, Most.

Dále jsou analyzována data z portálu IS CEDR III finanční správy. Tento portál dává k dispozici informace o poskytnutých účelových dotacích ze státního rozpočtu evidované v Centrálním registru dotací a dalších zdrojů. Databáze obsahuje například údaje o sociálních dávkách, ale i čerpání z Evropských fondů. Chybí zde však údaje o právě probíhajících dotačních programech jako ESIF 2014–2020, nebo Nová Zelená Úsporám (naopak jsou zde informace o Strukturálních fondech 2007–2013, Zelená úsporám apod.). Při analýze těchto dat je opět kladen důraz na dotace směřující do Ústeckého kraje a jeho porovnání s ostatními kraji.

Pro porovnání úspěšnosti mezi kraji jsou data z obou zdrojů přepočítány na počet obyvatel v kraji podle údajů o počtu obyvatel z roku 2017. Informace, které vyplývají z analýzy dat, byly dále konzultovány s vybranými respondenty za účelem identifikovat příčiny nestandardních výsledků. Osloveni byli především členové monitorovacích výborů „nejproblematičtějších“ operačních programů evropských fondů. Schůzky se podařilo sjednat s pracovníky na ministerstvech, kteří mají dané operační programy na starosti. Konkrétně se jednalo o MŽP, MPO, MMR a také SFŽP. K tématu se vyjádřili i pracovníci v kraji implementující dané operační programy pomocí e-mailové komunikace.

Na závěr jsou poznatky shrnuty a interpretovány z hlediska potřeb a priorit kraje a doplněny o doporučení, jak dále k dotacím přistupovat.

3. Situace v Ústeckém kraji

3.1. Charakteristika kraje

Ústecký kraj leží v severozápadní části Čech, na jihu sousedí s Karlovarským a částečně i s Plzeňským krajem. Na východě sousedí s kraji Středočeským a Libereckým. Na jeho severní straně probíhají hranice České republiky s německým Svobodným státem Sasko.

Na území kraje se rozprostírá Severočeská uhelná pánev, což formovalo hospodářství regionu zaměřený na těžbu uhlí a dále energetický, těžký a chemický průmysl. Ústecký kraj se spolu s Moravskoslezským a Karlovarským krajem řadí mezi tzv. hospodářsky postižené regiony. Ve všech třech regionech také docházelo či částečně stále dochází k těžbě uhlí.

Nepříznivá situace kraje byla již několikrát analyzována s cílem identifikovat konkrétní příčiny stavu a navrhnout následná řešení. Mezi hlavní zdroje, ze kterých lze v tomto ohledu vycházet, je tzv. Rozbor Integrované strategie Ústecko-chomutovské aglomerace a Strategii komunitně vedeného místního rozvoje Místních akčních skupin působících na území ÚK ve vazbě na cíle a priority krajských strategií³. Tento dokument v roce 2016 porovnal dostupné analýzy a strategie kraje a navrhnul následná řešení. Ve stejném roce byla celá situace znovu analyzována Strategickým rámcem pro hospodářskou restrukturalizaci Ústeckého, Moravskoslezského a Karlovarského kraje⁴. Cílem této strategie je pomoci zmíněným třem krajům srovnat ekonomickou úroveň se zbytkem republiky.

Velmi špatný stav sociální situace v Ústeckém kraji je obecně známý fakt. Analýzy a studie však dospívají k závěru, že problematika kraje je mnohem komplexnější a nelze jí tedy zúžit pouze na alarmující sociální situaci, zobrazující se ve vysoké míře nezaměstnanosti, zadluženosti, nízkého vzdělání a vysoké kriminality. Situace kraje je špatná i v mnoha jiných ohledech jako je ekonomika, míra výzkumu a vývoje, stav životního prostředí, lidské zdroje, infrastruktura a veřejná správa. Ve všech těchto oblastech má kraj značné nedostatky.

Problémové oblasti spolu vzájemně souvisí a tvoří začarovaný kruh, kdy jeden problém způsobuje další a nemůže být vyřešen bez toho předchozího.

Nedostatky krajů vůči zbytku republiky lze sledovat v několika oblastech. Výsledky tří krajů a celé republiky jsou znázorněny v následující tabulce.

3 Ústecký kraj, 2016, *Rozbor Integrované strategie Ústecko-chomutovské aglomerace a Strategii komunitně vedeného místního rozvoje Místních akčních skupin působících na území ÚK ve vazbě na cíle a priority krajských strategií*. Sociálně-právní institut, Most.

4 Vozáb, Jan a kol., 2016, *Vstupní analýza Strategie hospodářské restrukturalizace Ústeckého, Moravskoslezského a Karlovarského kraje*, MMR.

Vybrané statistiky pro celou Českou republiku a tři tzv. hospodářsky postižené regiony

Z tabulky je zřejmé, že všechny kraje si ve vybraných tématech vedou podstatně hůře než je průměr v celé republice. Nejhorší hodnoty jsou rozděleny mezi jednotlivé kraje.⁵

	Česká republika	Ústecký kraj	Karlovarský kraj	Moravskoslezský kraj
Počet obyvatel (2017)	10 610 055	821 080	295 686	1 205 886
HDP na obyvatele (2016)	451 785	333 521	300 894	385 247
Průměrná hrubá měsíční mzda (2016)	31 062	24 482	27 147	27 877
Celkový přírůstek na 1000 obyvatel	(2015)	1,5	-0,30	-3,60
	(2016)	2,40	-1,80	-1,10
	(2017)	2,90	-0,40	0,50
Podíl nezaměstnaných osob (na obyvatelstvu ve věku 15–64 let) (2017)	3,77	5,39	3,47	5,77
Počet zaměstnaných občanů (2017)	5 221 600	385 200	149 600	581 400
Podíl prac. pozic v těžbě a dobývání v % (2017)	0,75	2,2	3,9	2,8
Podíl prac. pozic výroba a rozvod elektřiny, plynu, tepla a klimatizovaného vzduchu v % (2017)	1	1,8	0,8	1,2
Maximální podíl uhelného průmyslu na počtu pracovních míst (2017)	1,75	3	4,7	3
Výpočet počtu prac. pozic (včetně celkové těžby a energetiky v případě celé ČR)	91 378	11 556	7 031	17 442
Počet ekonomických subjektů	2 848 672	174 708	75 620	254 525
Počet obchodních společností	482 658	19 872	10 248	33 796
Vzdělanostní struktura v % (2016)	Základní vzdělání	13,80	19,80	19,30
	Střední bez maturity	33,90	36,50	37,20
	Střední s maturitou	33,70	31,90	31,70
	Vysokoškolské	18,50	11,40	11,70
Pracoviště vědy a výzkumu (2016)	2 830	110	20	253
Výzkumní pracovníci (přepočtený stav) (2016)	37 338	450	114	2 556
Počet obyvatel na jednoho doktora (2016)	254	273	238	235
Průměrná dočasná pracovní neschopnost v % (2017)	4,26	4,55	3,47	5,14
Počet onemocnění z povolání (2016)	1 278	47	10	438
Podíl onemocnění z povolání v rámci ČR (%) (2016)	100	3,7	0,8	34,3
Počet hostů v hromadných ubyt. zařízeních (2017)	20 001 000	592 462	1 259 417	896 742
Registrované trestné činy na 1 000 obyvatel (2017)	19,20	21,40	13,2(2006)	20,50
Podíl lidí v exekuci v % (2017)	9,70	18,08	17,45	10,87
Meziroční nárůst exekucí (2017)	3,40	8,80	10,30	1,20

Zdroj: ČSÚ, SZÚ a Mapaexekucí.cz

⁵ Hodnota obsahuje zaměstnanost v oblasti těžby a energetiky obecně včetně těžby všech nerostných surovin a jiných oblastí výroby energie než uhelných.

Ekonomická monokultura

Ekonomika kraje je historicky založena na několika velkých firmách z těžkého a chemického průmyslu.⁶ Infrastruktura i omezená nabídka na trhu práce znemožňuje rozvoj malých a středních podniků a firem v alternativních výrobních odvětvích či komerčních službách⁷. Nové firmy v regionu jsou zaměřeny především na primární zpracování zdrojů bez návaznosti na vyšší stupně výrobního řetězce. Místní průmysl se proto vyznačuje nízkými nároky na kvalifikaci a zároveň nízkou přidanou hodnotou. Nízké jsou proto i mzdy a nezvyšuje se tak ani kupní síla⁸.

Přestože Ústecký kraj nemá nejnížší HDP, má nejnížší průměrnou mzdu. Ve všech krajích ubývá počet obyvatel, přesto, že na úrovni státu dochází k přírůstku obyvatel. Nejkritičtější je situace v Moravskoslezském kraji. Nezaměstnanost je v Ústeckém kraji nejvyšší z celé země, přičemž Moravskoslezský kraj má velmi blízké hodnoty. Všechny tři regiony mají nadstandartní podíl těžby a energetiky v nabídce pracovních míst. Ve všech případech tvoří těžba uhlí, případně jeho spalování, hlavní náplň daného odvětví. Lze proto odhadovat, že uhelný průmysl v krajích přímo zajišťuje 3 % (respektive 4,7 %) práce. Uhelný průmysl zaměstnává 20 000⁹ až 30 000 lidí, přičemž přibližně polovina působí v Severních Čechách a druhá v Moravskoslezském kraji.

V celé republice je téměř 3 mil. ekonomických subjektů, z toho je 482 658 obchodních společností¹⁰. Průměr ekonomických subjektů na kraj je 203 476 a nepočítá-li se Praha, kde je ekon. subjektů více než 600 000, je průměr na kraj 172 448. Vzhledem k tomu, že Ústecký i Moravskoslezský kraj jsou spíše větší, lze předpokládat, že budou mít i větší zastoupení podniků. Moravskoslezský kraj tento předpoklad splňuje. Ústecký kraj má obyvatel méně a počty subjektů jsou spíše průměrné. V případě obchodních společností je průměr na kraj (s Prahou) 34 475 a bez Prahy 20 803. Zde má opět Ústecký kraj průměrné hodnoty.¹¹ Vzhledem k velikosti kraje by se měly počty ekonomických subjektů včetně obchodních společností zvyšovat. Nejedná se však o strukturální problém.

Nízká vzdělanost

V kraji je problémem i nízká kvalifikace absolventů a absence technicky zaměřených oborů, která je částečně způsobena nízkou úrovní školství¹². Nevytváří se ani poptávka po specificky a vysokoškolsky vzdělaných absolventech, kteří preferují odchod z regionu, umocněný absencí vztahu s místem. Možnosti rozvoje školství komplikuje fakt, že silné ročníky již dospívají a nastupují slabší ročníky, což školám snižuje příjmy.¹³

6 Vozáb, Jan a kol., 2016, *Vstupní analýza Strategie hospodářské restrukturalizace Ústeckého, Moravskoslezského a Karlovarského kraje*, MMR.

7 Ústecký kraj, 2016, *Rozbor Integrované strategie Ústecko-chomutovské aglomerace a Strategii komunitně vedeného místního rozvoje Místních akčních skupin působících na území ÚK ve vazbě na cíle a priority krajských strategií*. Sociálně-právní institut, Most.

8 Vozáb, Jan a kol., 2016, *Vstupní analýza Strategie hospodářské restrukturalizace Ústeckého, Moravskoslezského a Karlovarského kraje*, MMR.

9 Alves Dias, P. et al., EU coal regions: opportunities and challenges ahead, EUR 29292 EN, Publications Office of the European Union, Luxembourg, 2018, ISBN 978-92-79-89884-6, doi:10.2760/064809, JRC112593

10 Mezi obchodní společnosti se řadí veřejná obchodní společnost a komanditní společnost, společnost s ručením omezeným, akciová společnost a dále pak evropská společnost a evropské hospodářské zájmové sdružení.

11 ČSÚ – Ekonomické subjekty podle vybraných právních forem – územní srovnání: <https://www.czso.cz/csu/xs/ekonomicke-subjekty-ve-stredoceskem-kraji-v-roce-2017>

12 Ústecký kraj, 2016, *Rozbor Integrované strategie Ústecko-chomutovské aglomerace a Strategii komunitně vedeného místního rozvoje Místních akčních skupin působících na území ÚK ve vazbě na cíle a priority krajských strategií*. Sociálně-právní institut, Most.

13 Vozáb, Jan a kol., 2016, *Vstupní analýza Strategie hospodářské restrukturalizace Ústeckého, Moravskoslezského a Karlovarského kraje*, MMR.

Ze vzdělanostní struktury je zřejmé, že všechny kraje mají vyšší počet osob bez maturity a naopak menší počet osob s maturitou a vysokoškolským vzděláním. Tento výkyv je signifikantní především v Karlovarském a Ústeckém kraji. Ústecký kraj má také nejnižší počet doktorů na počet obyvatel a nejvyšší míru kriminality. Tento jev podtrhuje také fakt, že v Ústeckém kraji žije nejvíc lidí v exekuci a tento trend se dále zhoršuje.

Nefungující podpora VaV

Celkem je u nás 2 830 pracovišť vědy a výzkumu. Průměr v krajích je 202 pracovišť, přičemž bez Prahy vychází toto číslo na průměrných 168 pracovišť. Ústecký kraj má pouze 110 těchto pracovišť a má tedy značné nedostatky. Dalším zajímavým údajem je, že celkový počet výzkumníků u nás je 37 338. Průměrný počet výzkumníku je 2 667 a bez Prahy 1 835. Ústecký kraj má pouze 500 výzkumníků a naplno se zde ukazují nedostatky ve vědě a výzkumu tohoto kraje.¹⁴

V Ústeckém kraji evidentně chybí kapacity pro výzkum a vývoj, které by mohly žádat o podporu a následně přispívat k ekonomickému rozvoji regionu a přenosu znalostí a aplikací do podnikatelského sektoru. Tradiční firmy z regionu nemají motivaci ani možnosti investovat do spolupráce s vysokými školami, inovačními centry či do vědy a výzkumu obecně. Firmy projevují spíše zájem (či potřebu) podílet se přímo na kvalifikaci svých budoucích zaměstnanců. Ve firemních strategiích tak obecně chybějí zejména technické inovace vyšších řádů, které spolupráci s vysokými školami vyžadují.¹⁵

Nedostatečná identifikace s místem

V regionu severních Čech došlo v minulosti k řadě událostí, které vedly k obecné vykořeněnosti místních obyvatel. Prvním zlomovým zásahem byl odsun sudetských Němců po druhé světové válce. Němci tvořili větší část místního obyvatelstva s hlubokými kořeny k místu. Po jejich odsunu zde zůstalo jen málo místních a docházelo k imigraci z celého Československa. Další milníkem byl rychlý nárůst velkoplošné těžby hnědého uhlí a jeho následné spalování.¹⁶ Následkem toho se v kraji začal rapidně zhoršovat stav životního prostředí. Kraj byl ke konci 80tých let tak znečištěný, že v podstatě nebyl vhodný k žití a místní začali stávkovat proti komunistickému režimu. K situaci negativně přispělo také hromadné propouštění z dolů a přísun sociálně slabých obyvatel za levným bydlením, což zvyšovalo nezaměstnanost. Tyto události vedly ke snižování identifikace s místním krajem.

14 ČZÚ – Věda, výzkum, inovace: <https://vdb.czso.cz/vdbvo2/faces/cs/index.jsf?page=uziv-dotaz#k=5&pvokc=100&uroven=30&w=>

15 Vozáb, Jan a kol., 2016, *Vstupní analýza Strategie hospodářské restrukturalizace Ústeckého, Moravskoslezského a Karlovarského kraje*, MMR.

16 Vozáb, Jan a kol., 2016, *Vstupní analýza Strategie hospodářské restrukturalizace Ústeckého, Moravskoslezského a Karlovarského kraje*, MMR.

Negativní zkušenost s dotacemi

Pro dokreslení celkové situace je nutné dodat, že kraj má také negativní zkušenosti s čerpáním dotací. Mezi nejznámější kauzy patří tzv. ROP Severozápad, kde docházelo k machinacím s dotacemi a zpronevěřeno bylo desítky milionů korun. Kraj teď musí navíc splácet stovky milionů korun Evropské Unii¹⁷.

Oblasti intervence a Strategické cíle pro Ústecký kraj

Oblast intervence	Strategické cíle
Regionální ekonomika	Vytvoření prostředí pro rozvoj MSP a drobných podnikatelů
	Podpora aktivní zaměstnanosti a vytváření nových pracovních míst
	Podpora cestovního ruchu
	Podpora investic
Lidské zdroje, vzdělávání a VaV	Zvýšení kvality vzdělávacího procesu
	Zvýšení účasti obyvatelstva na vzdělávání
	Podpora tradičních průmyslových odvětví
	Zvýšení konkurenceschopnosti pracovní síly
Sociální prostředí, občanská vybavenost a kultura	Posílení sociální soudržnosti a podpora komunitních společenství
	Aktivní začlenění osob ohrožených sociálním vyloučením nebo sociálně vyloučených a sociálních skupin do společnosti a zvýšení jejich uplatnitelnosti na trhu práce
	Zkvalitnění veřejných služeb a zlepšení kvality života obyvatel
	Zajištění kulturní integrity regionu
Doprava a infrastruktura	Dokončení páteřní dopravní sítě
	Zlepšení technického stavu infrastruktury hromadné dopravy
	Využití dopravního potenciálu řeky Labe
	Zvýšení významu a podílu železniční dopravy
	Zvýšení významu a podílu cyklodopravy
	Odstranění brownfields
Životní prostředí, environmentální problematika	Zkvalitnění dopravní infrastruktury na lokální úrovni
	Maximální využití obnovitelných a ekologických zdrojů energie, snížení produkce odpadů
	Zkvalitnění hospodaření s odpady, prevence nadměrné tvorby odpadů
	Zlepšení kvality života v sídlech
	Obnova přirozených funkcí krajiny
Veřejná správa	Zvýšení kvality vod a snížení rizika povodní
	Zvýšení role MAS
	Posílení nástrojů vedoucích k prevenci a minimalizaci škod přírodních událostí

Zdroj: Rozbor Integrované strategie Ústecko-chomutovské aglomerace a Strategii komunitně vedeného místního rozvoje Místních akčních skupin působících na území ÚK ve vazbě na cíle a priority krajských strategií

17 <https://ct24.ceskatelevize.cz/domaci/1983694-skodu-z-rozkradanych-fondu-pro-severozapad-policie-vycislila-na-14-miliard>

3. 2. Strategie pro zlepšení situace v kraji

Potencionální zdroje financování pro jednotlivé oblasti intervence

Dotační titul	Řídící orgán	Struktura zdrojů	Regionální ekonomika	Lidské zdroje, vzdělávání a VaV	Sociální prostředí, občanská vybavenost a kultura	Doprava a infrastruktura	Životní prostředí a environmentální problematika	Veřejná správa
OP Podnikání a inovace pro konkurenceschopnost (OP PIK)	CzechInvest	Evropská unie, státní rozpočet ČR	ANO	ANO		ANO	ANO	
Program rozvoje venkova 2014–2020 (PRV)	Státní zemědělský intervenční fond	Evropská unie, státní rozpočet ČR	ANO				ANO	
Operační program Zaměstnanost (OPZ)	Ministerstvo práce a sociálních věcí ČR	Evropská unie, státní rozpočet ČR	ANO	ANO	ANO			ANO
Integrovaný regionální operační program (IROP)	Ministerstvo pro místní rozvoj ČR	Evropská unie, státní rozpočet ČR	ANO	ANO	ANO	ANO	ANO	ANO
Program spolupráce ČR–Sasko 2014–2020	Ministerstvo pro místní rozvoj ČR	Evropská unie, státní rozpočet ČR	ANO	ANO			ANO	ANO
Operační program Výzkum, vývoj a vzdělávání (OP VVV)	Ministerstvo školství, mládeže a tělovýchovy ČR	Evropská unie, státní rozpočet ČR		ANO				
Operační program Doprava (OPD)	Ministerstvo dopravy ČR	Evropská unie, státní rozpočet ČR				ANO		
Operační program Životní prostředí (OP ŽP)	Státní fond životního prostředí	Evropská unie, státní rozpočet ČR				ANO		
Demolice budov v sociálně vyloučených lokalitách	Ministerstvo pro místní rozvoj ČR	státní rozpočet ČR			ANO	ANO		
Odstraňování bariér v budovách	Ministerstvo pro místní rozvoj ČR	státní rozpočet ČR			ANO			
Program obnovy a rozvoje venkova	Ministerstvo pro místní rozvoj ČR	státní rozpočet ČR			ANO			
Obnova obecního a krajského majetku po živelních pohromách	Ministerstvo pro místní rozvoj ČR	státní rozpočet ČR				ANO		
Investiční pobídky	CzechInvest	státní rozpočet ČR	ANO					

Zdroj: Rozbor Integrované strategie Ústecko-chomutovské aglomerace a Strategií komunitně vedeného místního rozvoje Místních akčních skupin působících na území ÚK ve vazbě na cíle a priority krajských strategií

Vzhledem ke komplexnosti problému je potřeba řešit problém na mnoha úrovních zároveň. Jen tak je možné řešit situaci efektivně. Hlavní cíle pro kraj dobře vystihuje následující tabulka vycházející z komparace analýz a strategií kraje¹⁸. Cíle lze chápat zároveň jako konkrétní opatření pro zlepšení situace.

¹⁸ Ústecký kraj, 2016, *Rozbor Integrované strategie Ústecko-chomutovské aglomerace a Strategií komunitně vedeného místního rozvoje Místních akčních skupin působících na území ÚK ve vazbě na cíle a priority krajských strategií*. Sociálně-právní institut, Most.

Kromě výše zmíněných cílů je na místě zmínit ještě potřebu zlepšit image kraje. To má potenciál přispět nejen k rozvoji cestovního ruchu, ale i k přilákání investic, nových firem a ke zvýšení atraktivity kraje pro absolventy rozhodující se, zda kraj opustit nebo v něm zůstat.¹⁹

Na investice do jednotlivých oblastí intervence lze čerpat podporu z různých dotačních titulů. Relevantní zdroje jsou rozepsány v následující tabulce. Další podkapitola se zabývá úspěšností Ústeckého kraje v čerpání z dotačních titulů v minulosti.

3.3. Závěry ze studií o úspěšnosti čerpání z operačních programů v letech 2007–2013

Studie zadaná Ústeckým krajem z roku 2016²⁰ analyzuje, jak se kraji dařilo čerpat dotační prostředky z operačních programů v letech 2007–2013. Studie se zabývá celkem sedmi operačními programy a vždy posuzuje, jak si Ústecký kraj vedl v porovnání s ostatními kraji či celou ČR. Tabulka níže shrnuje data popsaná ve studii:

Porovnání úspěšnosti Ústeckého kraje v čerpání z operačních programů 2007–2013 v porovnání s ostatními kraji

OP	Celková vyčerpaná částka v ČR v mil. Kč	Procento čerpaných financí ÚK z celkové vyčerpané částky	Pořadí z hlediska čerpaných dotací na počet obyvatel	Priorita s největší alokací dotací
OPD	237 541,27	0,11 %	4/14 ²¹	Prioritní osa 1 – Modernizace železniční sítě TEN-T
OPŽP	148 684,88	5,6 %	12/14	Prioritní osa 4 – Zkvalitnění nakládání s odpady a odstraňování starých ekologických zátěží
OPPI	106 648,47	3,47 %	14/14	Prioritní osa 2 – Rozvoj firem
OP VaVpi	57 753,57	1,45 %	12/12	Prioritní osa 2 – Regionální VaV centra Prioritní osa 3 – Komericializace a popularizace VaV Prioritní osa 4 – Infrastruktura pro výuku na vysokých školách spojenou s výzkumem a s přímým dopadem na nárůst lidských zdrojů pro výzkumné a vývojové aktivity
OP VK	56 216,91	4,8 %	11/14	Prioritní osa 1 – Počáteční vzdělávání
OP LZZ	69 264,82	3,38 %	6/14	Prioritní osa 3 – Sociální integrace a rovné příležitosti
IOP	52 070,02	6,27 %	7/14	Prioritní osa 3 – Zvýšení kvality a dostupnosti veřejných služeb Prioritní osa 5 – Národní podpora územního rozvoje

Zdroj: Čerpání dotačních prostředků z operačních programů za Ústecký kraj v porovnání s ČR

19 Vozáb, Jan a kol., 2016, *Vstupní analýza Strategie hospodářské restrukturalizace Ústeckého, Moravskoslezského a Karlovarského kraje*, MMR.

20 Ústecký kraj, (2016) *Čerpání dotačních prostředků z operačních programů za Ústecký kraj v porovnání s ČR*, Most

21 Ústecký kraj, (2016) *Čerpání dotačních prostředků z operačních programů za Ústecký kraj v porovnání s ČR*, Most

Z dat vyplývá, že v minulém dotačním období kraj výrazně zaostával v čerpání za průměrem celé země. A to dokonce i v oblastech, kde se vyznačuje největšími nedostatky a měl by zde být proto největším příjemcem. Konkrétně je tomu tak u OP ŽP. ÚK má výrazně nejvyšší míru poškození životního prostředí v zemi a přesto čerpal z tohoto programu pouze 5,6 % a byl tak 12. ze 14 krajů. V Operačním programu podnikání a inovace se kraj umístil na úplném konci v objemu čerpaných dotací. Ke stejné situaci došlo v OP VaVpi. V případě OP LZZ se řadí ÚK do středu, avšak jelikož se jedná o kraj s nejvyšší mírou nezaměstnanosti, je to ve studii chápáno jako negativní výsledek. Průměrné hodnoty tak lze sledovat pouze u IOP. Studie dále uvádí, že při přepočtu všech čerpaných dotací na počet obyvatel získal Ústecký kraj nejméně finančních prostředků ze všech krajů.

Mimo to z analýzy vyplývá několik zajímavých faktů. Například to, že nestandardně málo bylo čerpáno z OPŽP v okrese Most, přičemž to je oblast, kde bylo způsobeno asi nejvíc ekologických škod. Dalším zajímavým faktem je, že v rámci OP VaVpi v porovnání s celou ČR čerpaly více firmy než vysoké školy.

Další konkrétní studie z roku 2011²² se zabývala tím, jak se průběžně dařilo čerpat peníze jednotlivým krajům (kraj jako žadatel) ze Strukturálních fondů. Výsledky uvádějí, že kraje celkově čerpají 7 procent všech čerpaných dotací. Nelze říct, že by ÚK zaostával v podávání, schvalování nebo realizaci svých projektů. Kraj se dokonce dostal na 3. místo v žebříčku proplacených prostředků příjemcům. Úspěšnost kraje při schvalování je mírně podprůměrná. Největší prostředky získával z ROP Severozápad, z kterých investuje především do zlepšení infrastruktury v oblasti rozvoje lidských zdrojů a zlepšení fyzické infrastruktury, na rozvoj dopravní dostupnosti a obslužnosti a také na rozvoj cestovního ruchu. Dále 11,5 % schválených dotací kraje přišlo z OP LZZ. Tyto finance byly určeny na sociální služby a sociální integraci.

22 Do operačního programu se aktivně zapojilo pouze 5 krajů.

4. Analýza aktuálních dat o čerpání finančních zdrojů

4.1. Využívání dotací ESIF 2014–2020

V současném programovém období 2014–2020 lze samozřejmě analyzovat pouze aktuální situaci a finální stav po skončení programu může být velmi odlišný. K analýze byla využita data o podpořených projektech k 1. 4. 2018.²³ Data byla zkoumána z pohledu toho, jak se Ústeckému kraji daří čerpat z ESIF 2014–2020.

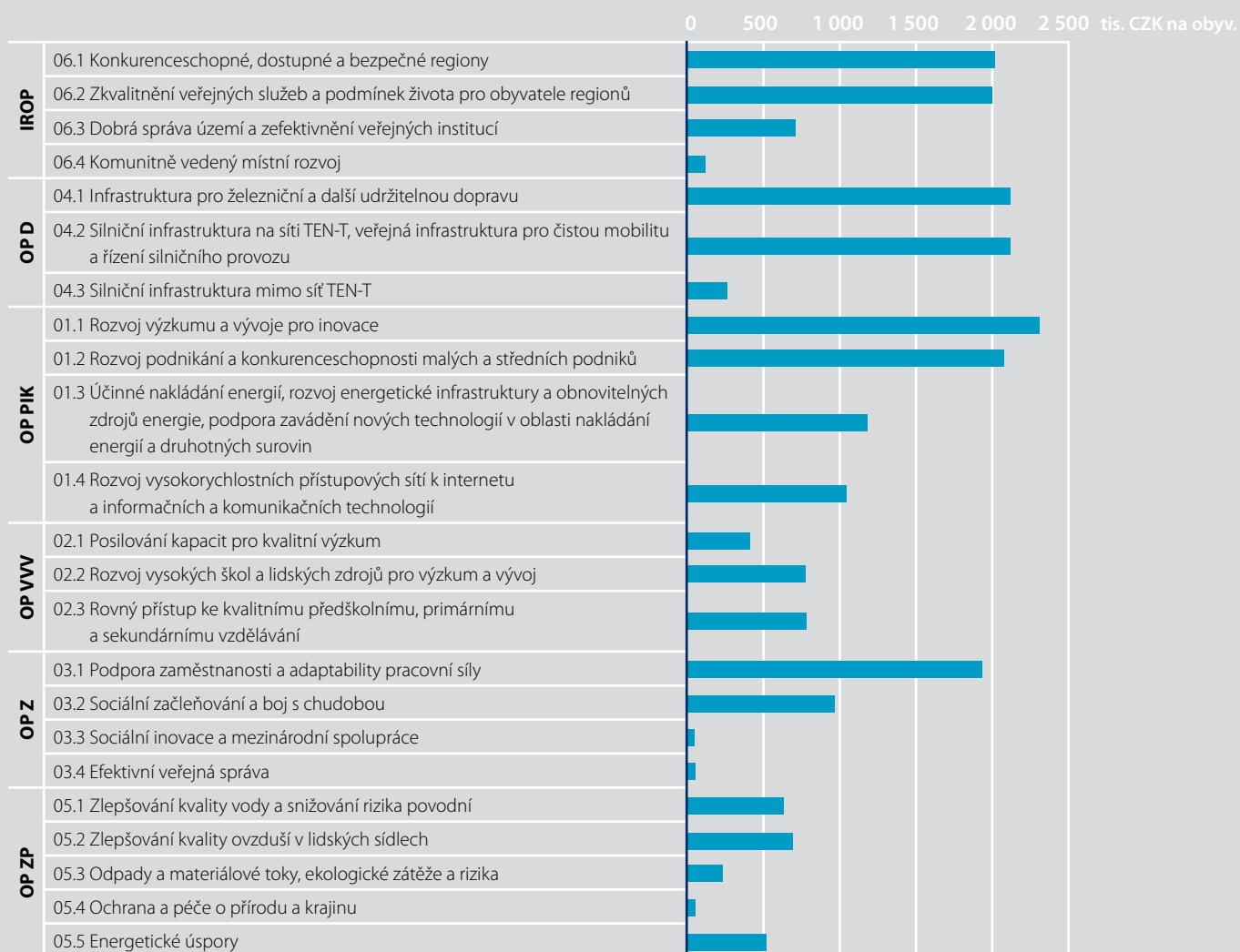
Statistiky dotací v rámci Ústeckého kraje podle Operačních programů

Operační program	Podíl operačních programů z celkových dotací směřovaných do ÚK	Podíl ÚK na OP pro celou zemi (bez přepočítání na obyvatele)	Pozice ÚK v porovnání s ostatními kraji ve využívání dotací (po přepočítání na počet obyv.)	Nejsilnější prioritní oblasti
OP PIK	29 %	7,39 %	9/13	- Rozvoj výzkumu a vývoje pro inovace - Rozvoj podnikání a konkurenceschopnosti malých a středních podniků
IROP	21 %	5,88 %	13/14	- Konkurenceschopné, dostupné a bezpečné regiony - Zkvalitnění veřejných služeb a podmínek života pro obyvatele regionu
OP D	20 %	6,10 %	9/14	- Infrastruktura pro železniční a další udržitelnou dopravu - Silniční infrastruktura na síti TEN-T...
OP Z	13 %	12,83 %	1/14	- Podpora zaměstnanosti a adaptability pracovní síly
OP ŽP	9 %	4,53 %	13/14	- Zlepšování kvality ovzduší v lidských sídlech
OP VVV	8 %	4,26 %	10/14	- Rozvoj VŠ a lidských zdrojů pro výzkum a vývoj

Z tabulky vyplývá, že nejvíce financí proudí do kraje z operačního programu Podnikání a inovace pro konkurenceschopnost. V porovnání s ostatními kraji je však ÚK téměř vždy na konci, v množství využitých financí. Po zohlednění problémových oblastí kraje vyvstává otázka, zda tomu odpovídá i poměr čerpání z jednotlivých OP. Překvapivě jsou především nižší poměry z OP Z a OP ŽP, přitom problematiky sociální situace a životního prostředí jsou v kraji nejkritičtější. Součástí řešení by měla být také podpora vědy a výzkumu, což má v rámci dotací nejnižší čerpání.

²³ Dostupné na www.dotaceeu.cz

Rozdělení čerpání v rámci Ústeckého kraje podle Operačních programů a prioritních os (z ESIF 2014–2020)



Nejvíce financí přichází z první prioritní osy OP PIK „Rozvoj výzkumu a vývoje pro inovace“. Srovnatelně vysoké finance však proudí i z prioritních os „Rozvoj podnikání a konkurenceschopnosti malých a středních podniků“ (OP PIK), „Infrastruktura pro železniční a další udržitelnou dopravu“, Silniční infrastruktura na síti TEN-T...“ (OP D), „Konkurenceschopné, dostupné a bezpečné regiony“, „Zkvalitnění veřejných služeb a podmínek života pro obyvatele regionu“ (IROP) a „Podpora zaměstnanosti a adaptability pracovní síly“ (OP Z).

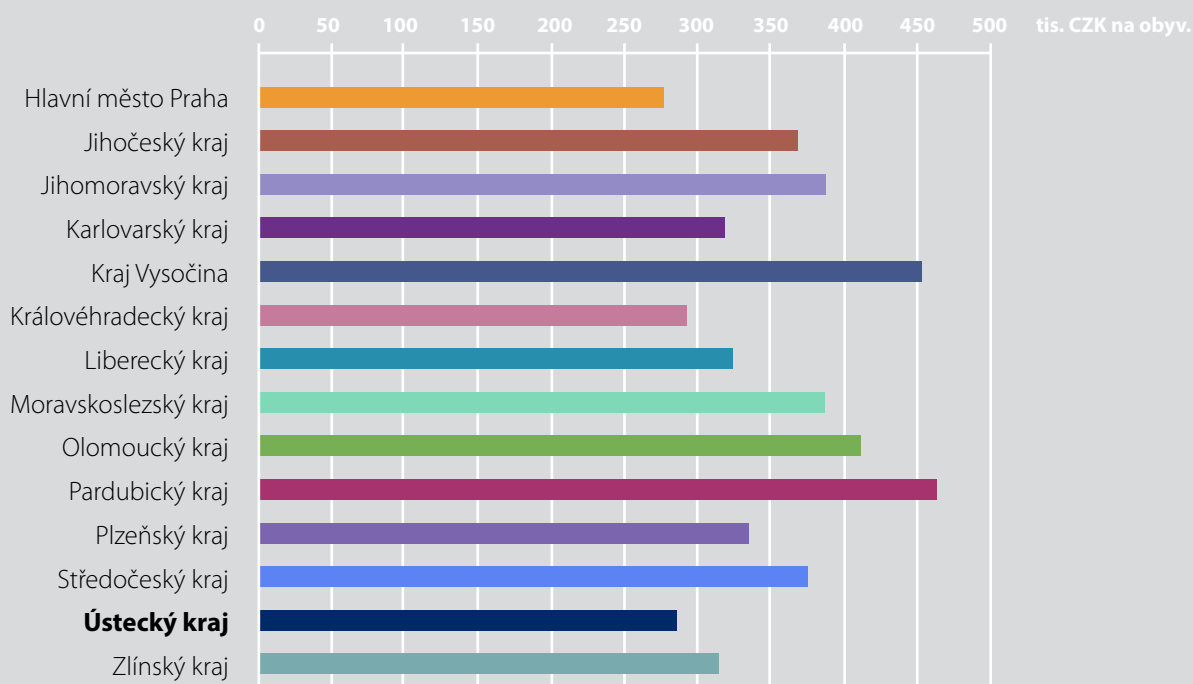
Naopak velmi nízké příjmy jsou z programů „Komunitně vedený místní rozvoj“, „Silniční infrastruktura mimo síť TEN-T“, „Sociální inovace a mezinárodní spolupráce“, „Efektivní veřejná správa“, „Odpady a materiálové toky, ekologické zátěže a rizika“ a „Ochrana a péče o přírodu a krajinu“. Hodnoty z jednotlivých programů, jsou však relevantní především při porovnání s čerpáním ve zbytku země.

4. 2. Úspěšnost ÚK v porovnání s ostatními kraji

Při porovnání množství dotací přicházejících do Ústeckého kraje oproti jiným krajům vychází, že ÚK je 8. „největším“ příjemcem dotací. Avšak při přepočtu na počet obyvatel se dostává kraj na předposlední příčku. Za ním už je pouze hlavní město Praha. Hlavní město se však některých operačních programů vůbec neúčastní a v jiných programech je cíleně znevýhodněna. Důvodem je ekonomická vyspělost Prahy. V Praze je také poměrně vysoký počet obyvatel.

Oproti Praze je Ústecký kraj regionem, na který jsou dotace zaměřeny. Na jednu stranu lze předpokládat, že by měla do každého kraje směřovat alespoň jedna čtrnáctina dotací (7,14 %), aby získal svůj podíl. Na druhou stranu v Ústeckém kraji žije relativně více obyvatel než v ostatních krajích. Po přepočtu na počet obyvatel by tak měl být jeho podíl na dotacích přinejmenším 7,76 %.

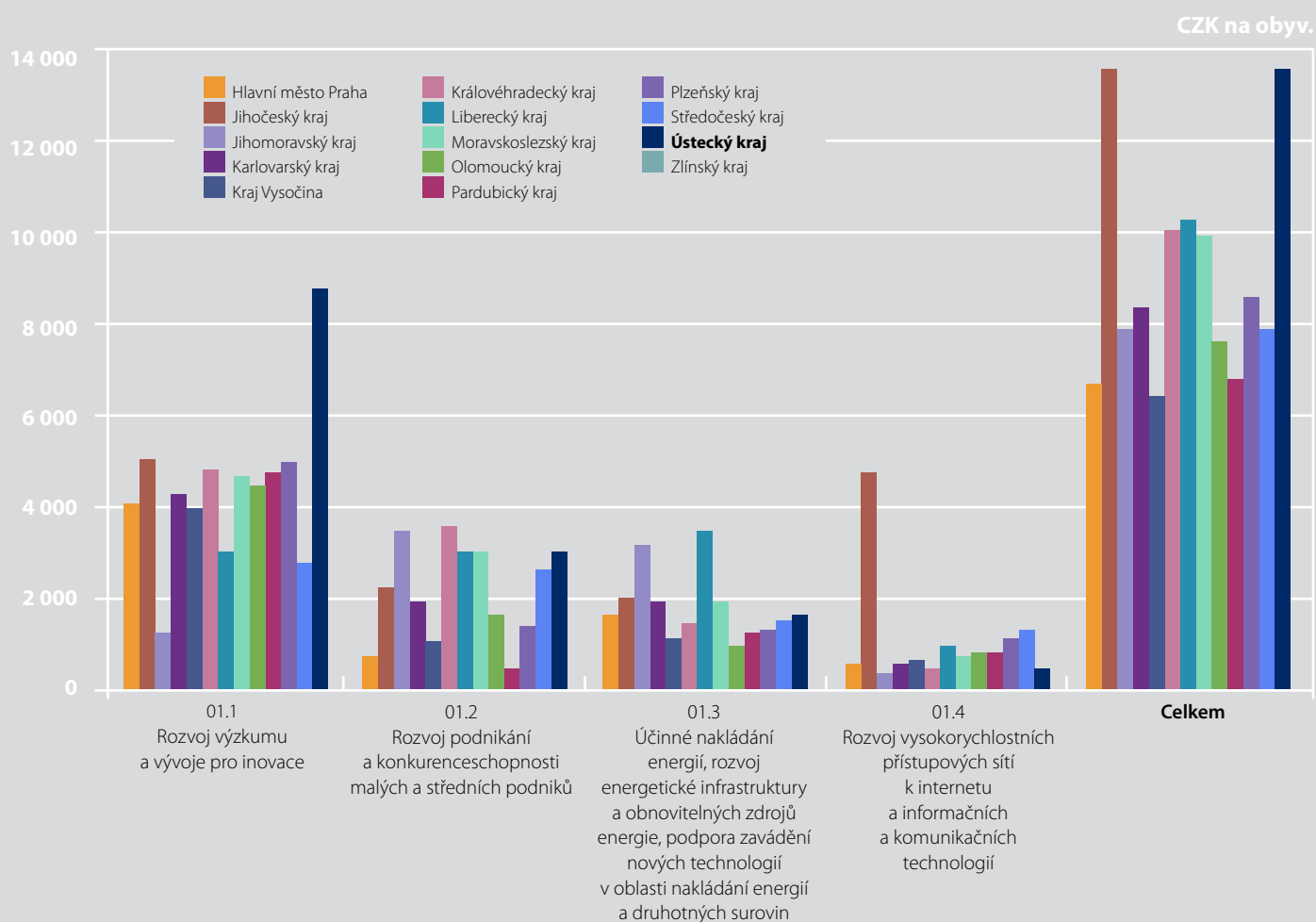
Porovnání čerpání krajů po přepočtení na počet obyvatel



Zdroj: Vytvořeno svépomocí na základě dat o projektech financovaných z ESIF 2014–2020

Z dat však vyplývá, že v současnou chvíli získává Ústecký kraj 6,23 % dotací a po přepočtu vyjde na obyvatele ÚK 5,71 % z celkového objemu dotací. Nižší úspěšnost čerpání je signifikantní především v některých operačních programech a jejich prioritních osách.

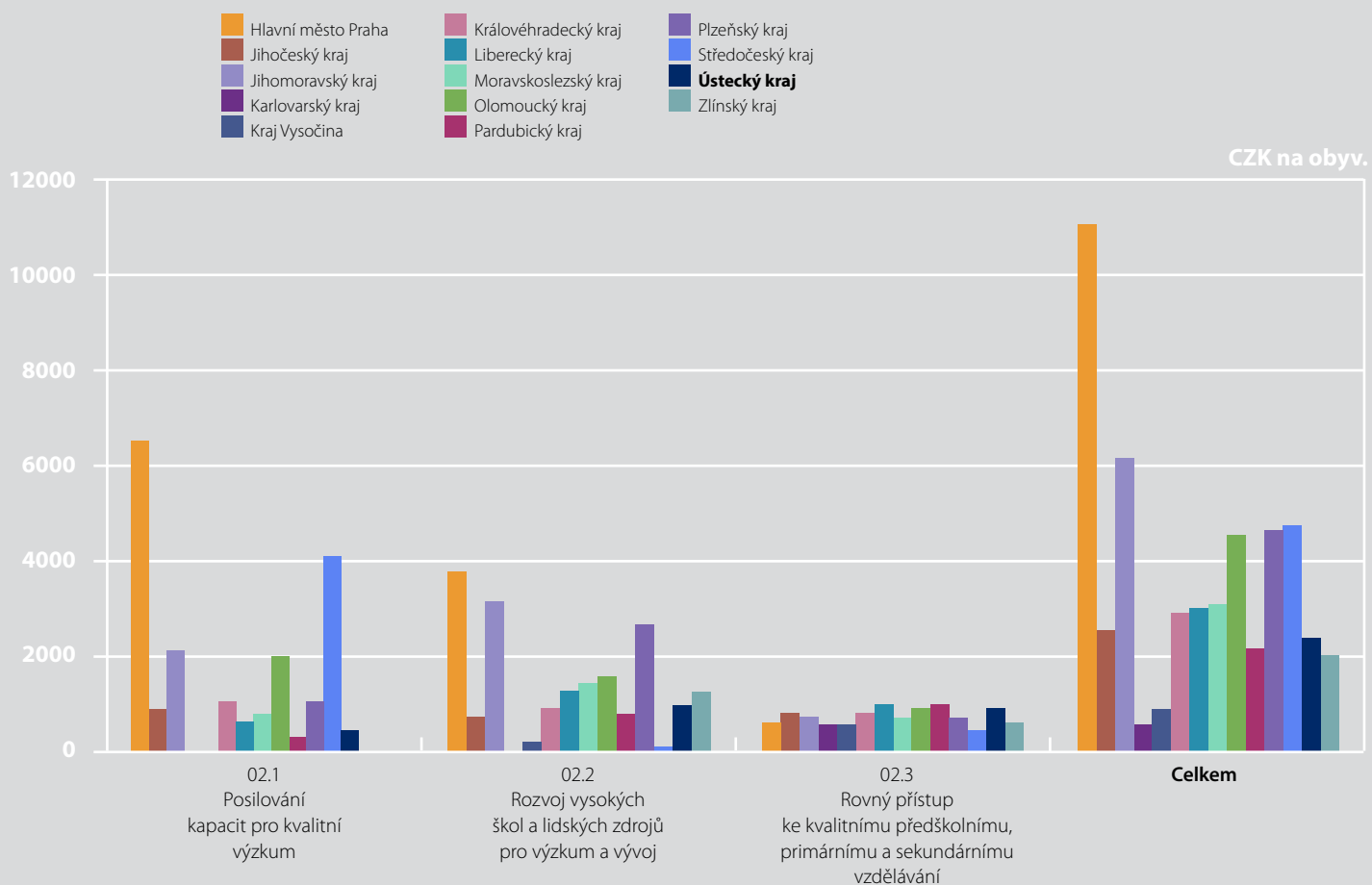
Porovnání mezi kraji v čerpání z OP PIK po přepočtení na počet obyvatel



Zdroj: Vytvořeno svépomocí na základě dat o projektech financovaných z ESIF 2014–2020

V operačním programu OP PIK je celkové čerpání srovnatelné s ostatními kraji. Po přepočítání na počet obyvatel je však Ústecký kraj až 9. Z prioritní osy Rozvoj výzkumu a vývoje pro inovace proudí do kraje nejvíce financí. Přesto je ÚK ve využívání této osy jedním z nejhorších. Kraj zde tak ztrácí relativně značnou část financí na nečerpaných dotacích. V Ústeckém kraji využívají tuto osu především akciové společnosti a společnosti s ručením omezeným. V rámci celé republiky je toto rozdělení stejné. Vyšší čerpání proto musí vycházet právě z vyšší aktivity soukromého sektoru, aby byl využit vyšší potenciál osy. Důvodů pro nízké čerpání firem se nabízí několik. Příčinou může být nízká absorpční kapacita místních firem, nevhodné typy výzev, či neschopnost kofinancování a další. Ze statistických dat uvedených v příslušné tabulce ale vyplývá, že v kraji je přibližně průměrný počet ekonomických subjektů, a stejně tak obchodních společností. Důvodem nízkého čerpání proto nebude absence firem.

Porovnání mezi kraji v čerpání z OP VVV po přepočtení na počet obyvatel

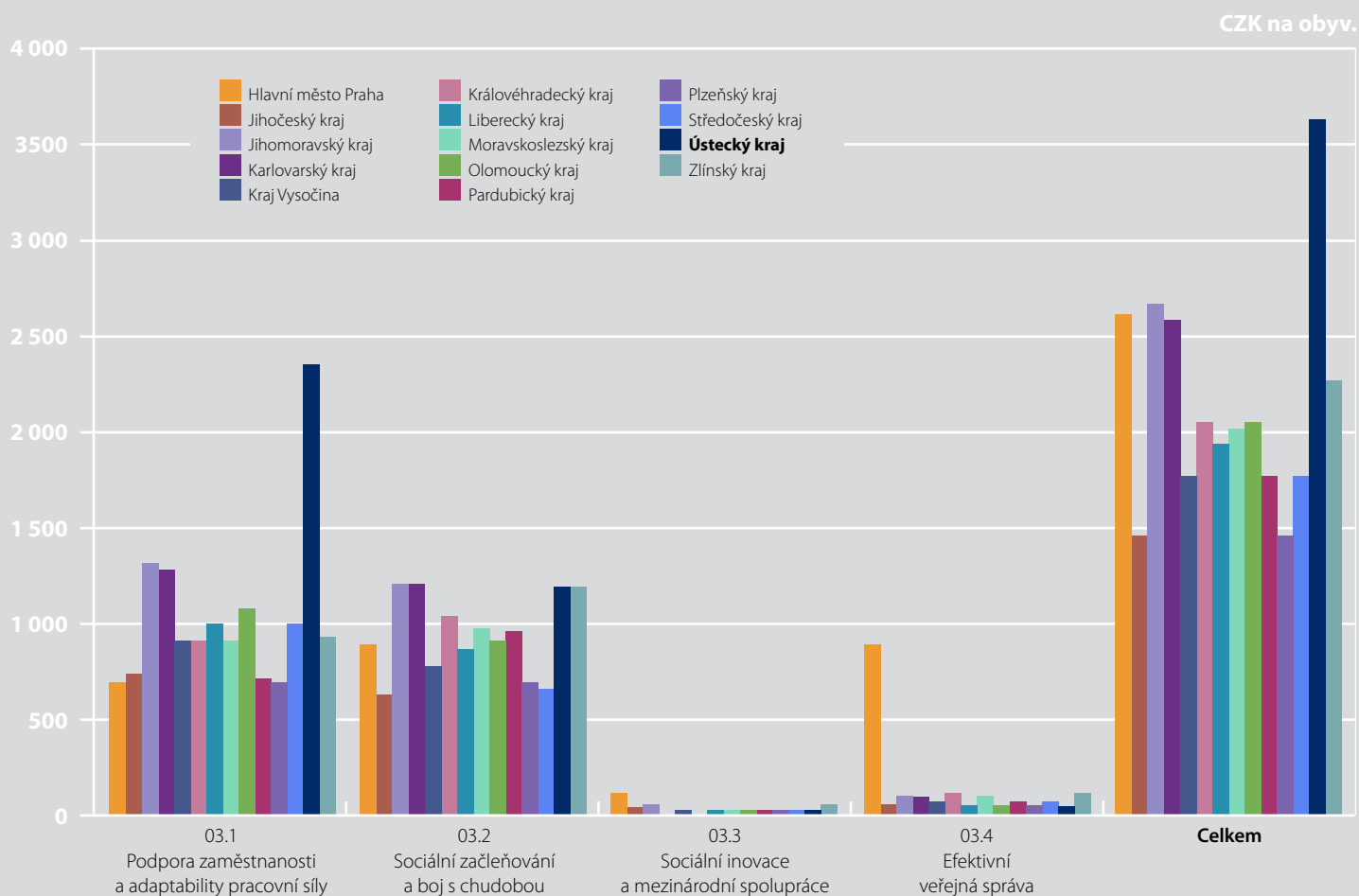


Zdroj: Vytvořeno svépomocí na základě dat o projektech financovaných z ESIF 2014–2020

Z OP VVV získává kraj průměrně méně než ostatní kraje a je tak v té horší půlce. Nejvíce ztrácí v první prioritní ose: „Posilování kapacit pro kvalitní výzkum“. Tuto osu využívají především VŠ a z části také akciové společnosti. V rámci celé republiky čerpají tuto osu více než ze třetiny také tzv. veřejné výzkumné instituce. Ty jsou však aktivní pouze v 5 krajích a jedinou takovou institucí, která využívá dotace v rámci Ústeckého kraje je Ústav fyziky atmosféry AV ČR, v. o. s. Důraz na zvýšení aktivity by se měl klást především na vysoké školy, případně z dlouhodobého hlediska na vytvoření či podpoření veřejných výzkumných institucí v Ústeckém kraji.

Z podstaty hospodářské struktury kraje zde chybí dostatek výzkumných pracovišť a ty existující zaměstnávají poměrně málo výzkumníků. Výzkumná pracoviště mohou být evidována jako vysoké školy, veřejné výzkumné instituce, akciové společnosti i v jiných právních formách. Jejich budoucí podpora je však klíčová pro zvýšení čerpání ve všech třech prioritních osách.

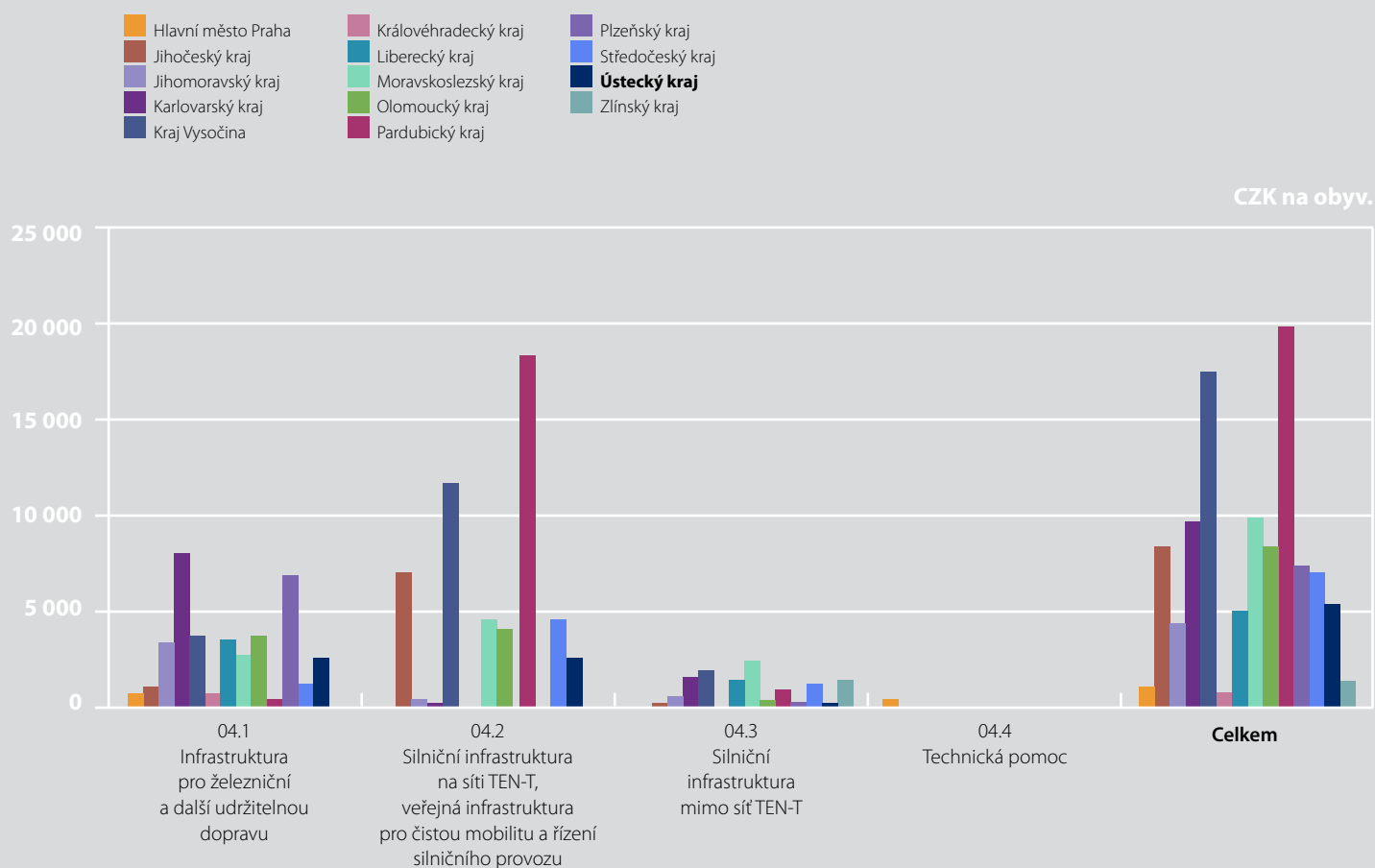
Porovnání mezi kraji v čerpání z OP Z po přepočtení na počet obyvatel



Zdroj: Vytvořeno svépomocí na základě dat o projektech financovaných z ESIF 2014–2020

Výjimkou trendu z předchozích operačních programů je OP Z, ze kterého plyne do Ústeckého kraje nejvíce z celé republiky. Nadstandartní výsledky Ústeckého kraje vychází především z první prioritní osy „Podpora zaměstnanosti a adaptability pracovní síly“. Úspěšným programem ho dělají především projekty Úřadu práce, který celkem čerpá přes polovinu celé alokace. V rámci celé republiky zde Úřad práce využívá největší podíl financí, které čerpá (v ÚK 28 %, v druhém JMK 14 %). Je tak dobře reflektovaná situace kraje, který má nejvyšší nezaměstnanost v republice, vyskytuje se zde mnoho sociálně slabých a hovoří se i o potenciálním zhoršení situace z důvodu propouštění horníků z dolů. Úřad práce nahradil nedostatek žadatelů a otevřel možnost radikálněji řešit danou situaci. Ostatní osy tohoto operačního programu jsou opět spíše průměrné.

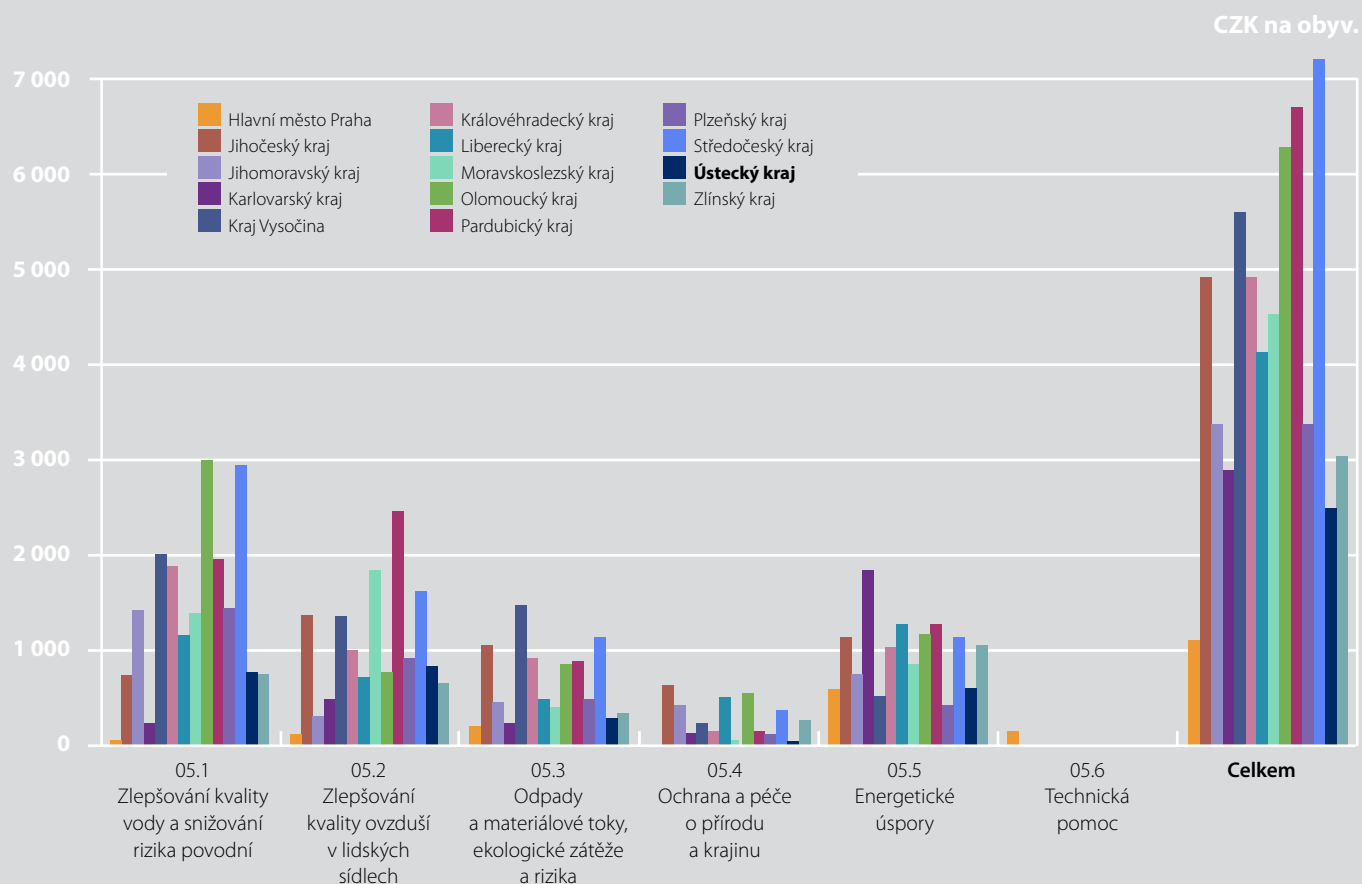
Porovnání mezi kraji v čerpání z OP D po přepočtení na počet obyvatel



Zdroj: Vytvořeno svépomocí na základě dat o projektech financovaných z ESIF 2014–2020

Z OP D jsou dotace na železnici srovnatelné s jinými kraji, ale podpora pro silniční dopravu je spíše nižší (prioritní osy 2 a 3). V celkovém pořadí po přepočítání na počet obyvatel je Ústecký kraj až 9. V Ústeckém kraji stejně jako ve zbytku republiky žádá o tyto dotace státní příspěvková organizace Ředitelství silnic a dálnic. Zvýšená aktivita tedy musí vycházet především od ní.

Porovnání mezi kraji v čerpání z OP ŽP po přepočtení na počet obyvatel

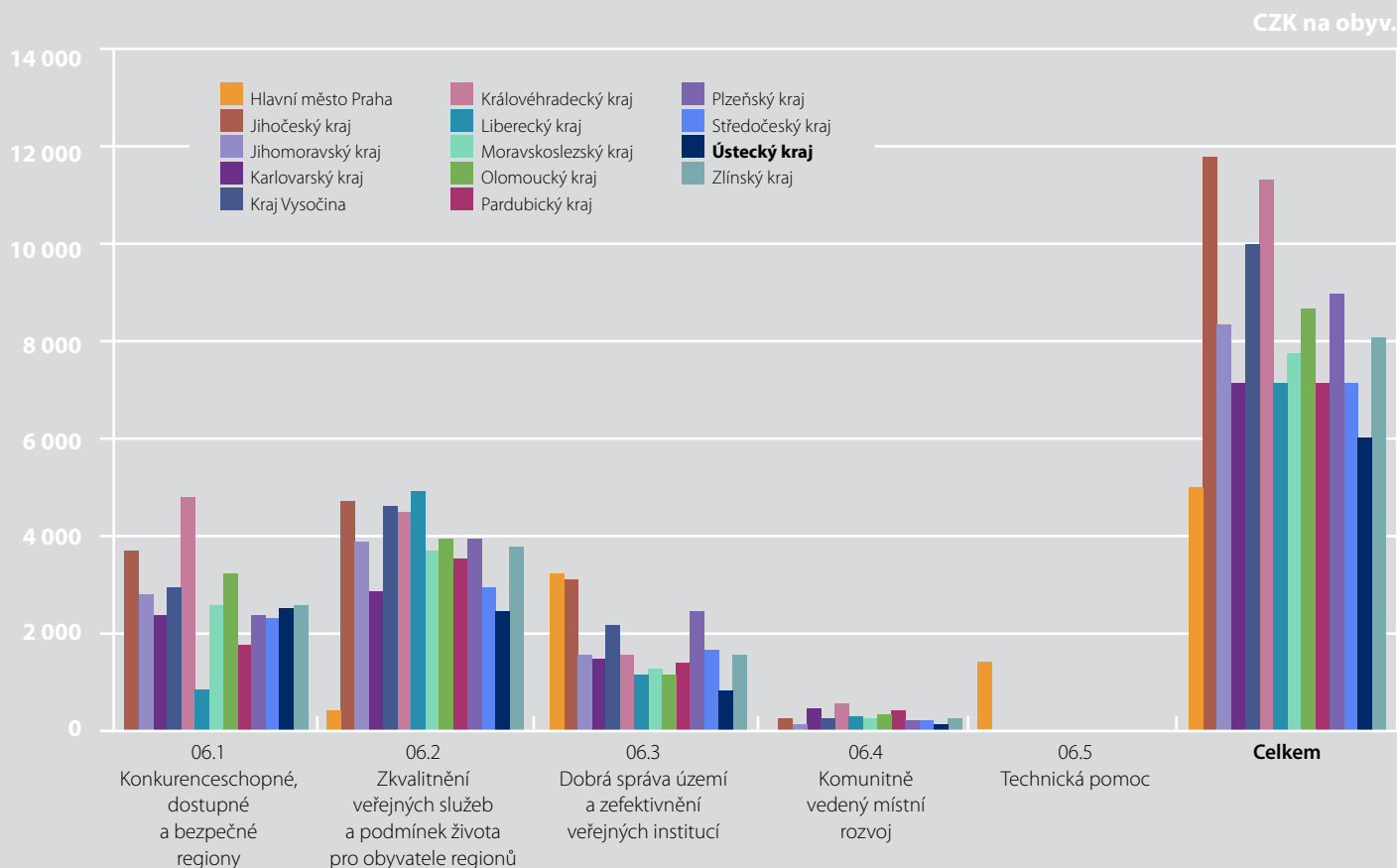


Zdroj: Vytvořeno svépomocí na základě dat o projektech financovaných z ESIF 2014–2020

U OP ŽP je celkový příjem z prioritních os srovnatelný s ostatními kraji pouze s výjimkou osy „Ochrana a péče o přírodu a krajinu“. Tam ÚK značně zaostává.

Avšak po přepočtu na počet obyvatel je ÚK opět druhý nejhorší za Prahou. Při zohlednění počtu obyvatel je Ústecký kraj ve všech prioritních osách OP ŽP v té horší polovině čerpání. Nejhuře je na tom u prioritních os zabývajících se ochranou přírody, odpady, energetickými úspory. Na osu „Ochrana a péče o přírodu a krajinu“, žádají v tomto regionu obce a kraj. Avšak v rámci celé republiky tvoří obce a kraje pouze třetinu žadatelů. Dále tuto osu využívají státní podniky, organizační složky státu, firmy i neziskové organizace. Je zde tedy zjevný nedostatek v širší typu příjemců. Velmi nízké čerpání je také u osy „Odpady a materiálové toky, ekologické zátěže“. Žadatelem je zde opět kraj a dále tzv. příspěvkové organizace zřízené samosprávami a společnostmi s ručením omezeným. Napříč všemi kraji je podíl podnikatelů a firem mnohem větší a s obcemi se dělí o dotace přibližně půl na půl. Velmi malé příjmy ÚK v ose „Energetické úspory“, kterou využívají opět především obce a kraj. Zde je rozložení obdobné jako v celorepublikovém vzorku s tím rozdílem, že přibližně 20 % dotací v rámci celé země je využito i příspěvkovými organizacemi zřízenými územním samosprávným celkem. Je zřejmé, že dotace v rámci OP ŽP jsou v Ústeckém kraji využívány především obcemi a krajem. Existuje zde poměrně velká rezerva ve využití těchto prostředků podniky a především menšími podnikateli a neziskovými organizacemi. Dále se ukazuje, že nízká angažovanost ÚK je také částečně způsobena tím, že zde nesídlí státní podniky a organizační složky státu.

Porovnání mezi kraji v čerpání z IROP po přepočtení na počet obyvatel



Zdroj: Vytvořeno svépomocí na základě dat o projektech financovaných z ESIF 2014–2020

Obdobně jako u předchozích programů je i v IROPu celkové čerpání Ústeckého kraje srovnatelné s ostatními ve všech prioritních osách.

Avšak po přepočtu na počet obyvatel se stává druhým nejhorším po Praze. Kraj ztrácí především ve druhé a třetí prioritní ose. Druhou prioritní osu „Zkvalitnění veřejných služeb a podmínek života pro obyvatele regionů“ využívají v ÚK především obce, tzv. evidované církevní právnické osoby a kraj. V rámci celého státu jsou ale neaktivnější státní příspěvkové organizace a organizační složky státu. Ty využijí dohromady až 44 % všech prostředků. Dále už je rozložení obdobné. A třetí prioritní osu „Dobrá správa území a zefektivnění veřejných institucí“ využívají především obce, kraj a firmy. Částečně z ní však čerpají i neziskové organizace. V rámci celé republiky jsou mezi příjemci i příspěvkové organizace zřízené územními samosprávnými celky. Napříč celým operačním programem je široká paleta subjektů, které by měly být podpořeny pro větší čerpání. Dále by se mělo prozkoumat především větší zapojení státních a obecních organizací.

4. 3. Program na podporu přeshraniční spolupráce mezi Českou republikou a Svobodným státem Sasko 2014–2020

Pro Ústecký kraj je také relevantní program na podporu přeshraniční spolupráce mezi Českou republikou a Svobodným státem Sasko 2014–2020²⁴. V rámci tohoto programu bylo zatím podpořeno 124 projektů. Pouze 30,55 % finančních prostředků šlo na projekty realizované v České republice. A z toho bylo 31,81 % financí určeno pro projekty realizované v rámci Ústeckého kraje. To znamená 9,72 % z celkové částky. Tento program je dobrým potencionálním zdrojem financí. Ústecký kraj sdílí se Saskem nejdelší hranici, avšak v porovnání s jinými kraji využívá pouze menší část dotací. V tomto programu se pro ÚK skrývá nevyužitý potenciál.

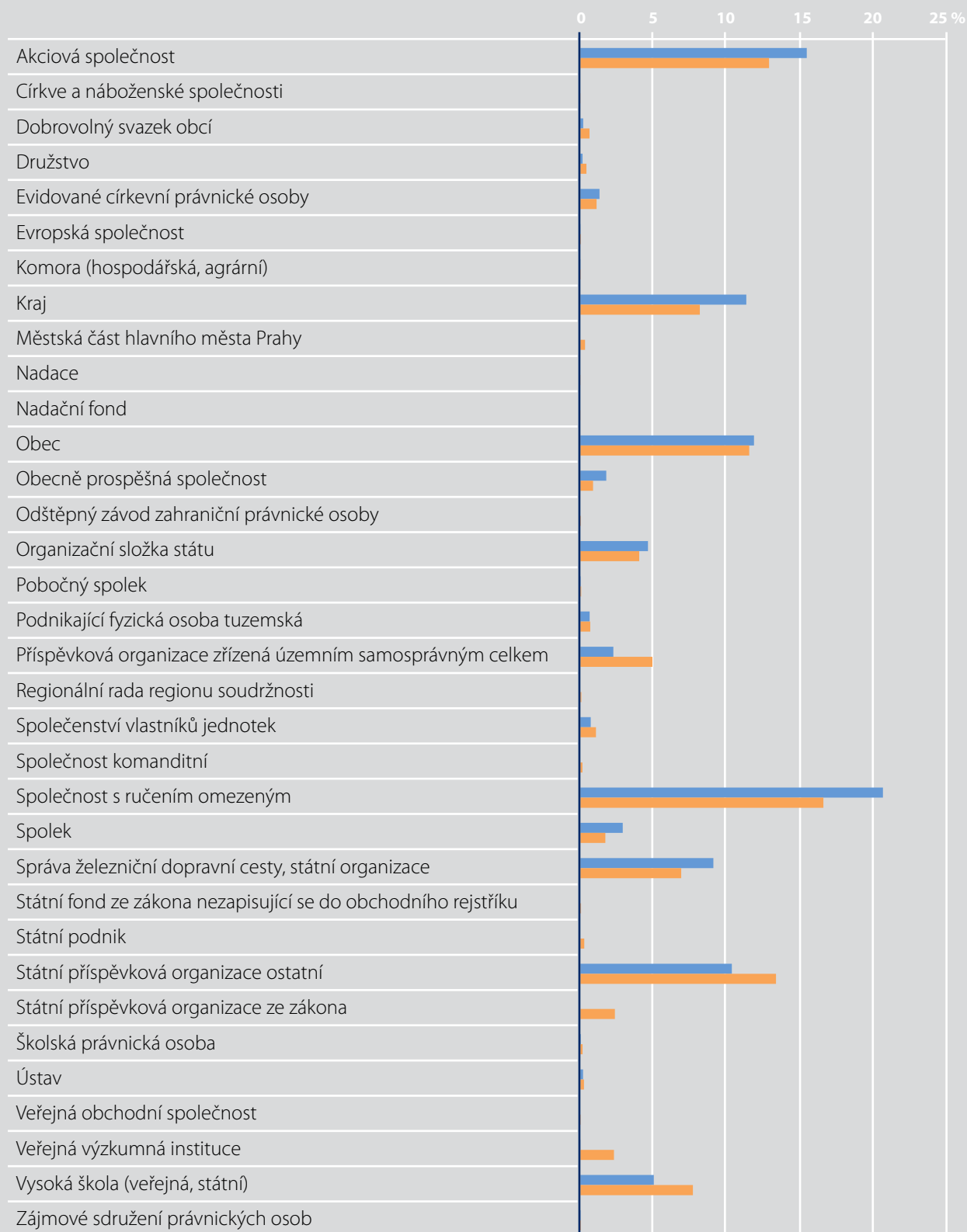
4. 4. Úspěšnost kraje jako příjemce dotace v dotačním období 2014–2020

Kraje, jako žadatelé nebo příjemci, společně využijí přes 7 % všech dotací ze strukturálních fondů. V celkovém čerpání je Ústecký kraj na čtvrtém místě. V první polovině se kraj drží i v rámci jednotlivých operačních programů. Výjimkou je jen OP ŽP, kde je až devátý. Více než polovina příjmů je z IROP. Téměř pětina pak pochází z OP Z a stejně tak z OP ŽP.

Kraj si v roli příjemce dotací vede obdobně jako v předchozím období. Patří mezi úspěšnější žadatele a lze tedy vyvodit, že špatné výsledky vychází spíše od jiných typů žadatelů. Nadstandardně nebo srovnatelně čerpají i obce, podniky a neziskové organizace. Relativně menším poměrem se na čerpání dotací podílejí vysoké školy a výzkumné instituce a obecně příspěvkové organizace (státní i územních samospráv).

24 Data jsou získána ze souboru Seznam projektů 11. 6. 2018: https://www.sn-cz2020.eu/cz/projekte/liste_der_vorhaben/index.jsp

Porovnání podílu na čerpání podle typu žadatele



Zdroj: Vytvořeno svépomocí na základě dat o projektech financovaných z ESIF 2014–2020

5. Rozhovory s respondenty koordinujícími jednotlivé operační programy

V rámci rozhovorů byli osloveni především zástupci Operačních programů IROP, OP PIK a OP ŽP, což jsou programy, které mají zvláště negativní výsledky, nebo velký potenciál pro zlepšení. Obecně z rozhovorů vyplynulo, že ústřední orgány nemají konkrétní představu o tom, co je důvodem nízkého čerpání v Ústeckém kraji, a respondenti tedy odpovídali spíše na základě vlastních zkušeností a osobního názoru.

Přestože tomu některé věci napovídali, během rozhovorů bylo vyloučeno, že by příčinou nižšího čerpání byla nízká kvalita podávaných žádostí. V řadě programů je poptávka po dotacích natolik nízká, že nedochází k soutěži a schváleny jsou veškeré způsobilé žádosti (případně je požádáno o doplnění).

Stejně tak byla poměrně souhlasně vyloučena možnost, že by žadatelé nebyli schopni zajistit pro své projekty kofinancování. K dispozici je řada způsobů externího zajištění kofinancování a respondenti nemají pocit, že o programy s nižší či žádnou potřebou kofinancovat by byl větší zájem.

Poměrně velká shoda panovala na tom, že důvodem je nízká vzdělanostní struktura obyvatelstva, což vede k nižšímu zájmu o dotace. Konkrétně v případě IROPu byl v rámci celé republiky o některé výzvy vyšší zájem. Žadatelé z Ústeckého kraje zde byli obecně pomalejší a do daných výzev už se proto nevešli.

Sporná byla otázka informovanosti o projektech. Někteří respondenti to považovali za kámen úrazu, kdy místní kanceláře nemusí být efektivní v podpoře projektů a potencionální žadatelé nemají dostatek informací, aby se rozhodli žádat. Na druhé straně například v případě OPŽP by měla být primární informovanost intenzivní a srovnatelná s jinými kraji. Přesto je zájem o získávání nadstavbových informací (například v podobě seminářů v Ústeckém kraji) řádově nižší než v jiných krajích. V ÚK tak neexistuje poptávka po informacích.

Příčinou mohou být i chybějící ucelené koncepce a strategie a nízká angažovanost institucí. Příkladem může být například zastaralá energetická koncepce kraje nebo skutečnost, že v kraji nesídlí žádný klastr. Na příkladu Moravskoslezského kraje lze pozorovat, že přínosné může být, když se kraj stane národní prioritou a začnou se zde pořádat akce národního významu. V Ústeckém kraji v současné chvíli nesídlí organizační složky státu či státní příspěvkové organizace, které by mohly mimo jiné i čerpat dotace. Respondenti se také shodli na tom, že nové období přineslo také vyšší administrativu, což pro žadatele znamená jednak nepřehlednost v systému a zároveň náročnější vyřizování žádostí.

Dalším častým tématem byla možnost absence konzultačních firem v regionu. Konzultační firmy se však specializují na jednotlivé operační programy, a tak se lišily i názory na jejich roli v úspěšnosti kraje. Mezi výstupy specifickými pouze pro jednotlivé operační programy lze zmínit, že absence soukromých žadatelů v rámci OP ŽP může být způsobena tím, že pomocné organizace jako městské technické služby nejsou v regionu firmami, ale jsou řízeny obcemi. To by mohlo vysvětlovat nevyrovnanost typu žadatelů nikoli však celkový nízký podíl na čerpání. V souvislosti OP ŽP se ještě nabízí vysvětlení, že drasticky poškozené životní prostředí paradoxně demotivuje žadatele přispívat k méně závažným problémům jako je „neviditelné“ znečištění ovzduší. Dále jsou v rámci fondů vyhrazeny určité finance pro Ústecko-chomutovskou aglomeraci, které by měly být čerpány na sanace ekologických škod. Tyto finance se s největší pravděpodobností nepodaří vyčerpat.

Z rozhovorů nelze určit jasnou příčinu nižšího čerpání v Ústeckém kraji. Na jednu stranu se podařilo objasnit některé nedostatky v čerpání, jako například že se v některých oblastech obce vyčerpaly v předchozím období, nebo konkrétní instituce nestihly zareagovat na výzvu. Avšak problém nízkého čerpání je napříč operačními programy a byl stejný i v minulém dotačním období. Proto je zřejmé, že se jedná o dlouhodobý a strukturální problém.

5. 1. Veškeré dotace evidované na Centrálním registru dotací

Česká republika eviduje a zveřejňuje všechny dotace, které rozděljuje pomocí vládních orgánů. Informace o poskytnutých účelových dotacích ze státního rozpočtu jsou evidované v Centrálním registru dotací²⁵ a zveřejněny na portálu CEDR III. Data jsou zde analyzována podle donorů a dotačních titulů.

Největší část dotací plynoucích do Ústeckého kraje pochází od Ministerstva školství, mládeže a tělovýchovy. Za celé sledované období je to 45 % a v samotném roce 2016 to bylo až 67 %. Finance plynoucí z MŠMT jdou z 84 % na „Přímé výdaje na vzdělávání“. Pomineme-li tuto položku, výdajům dominují „Transfery vysokým školám“ a dotace poskytované regionálním soukromým školám²⁶.

Dalšími významnými přispěvateli jsou Ministerstvo práce a sociálních věcí, Všeobecná pokladní správa a Ministerstvo průmyslu a obchodu. MPSV disponuje nejvyšším počtem dotačních titulů, mezi které jsou finance rozloženy poměrně rovnoměrně, a nelze tedy určit dominantní dotační titul. Výdaje všeobecné pokladní správy do ÚK spočívají především v sociálních dávkách.

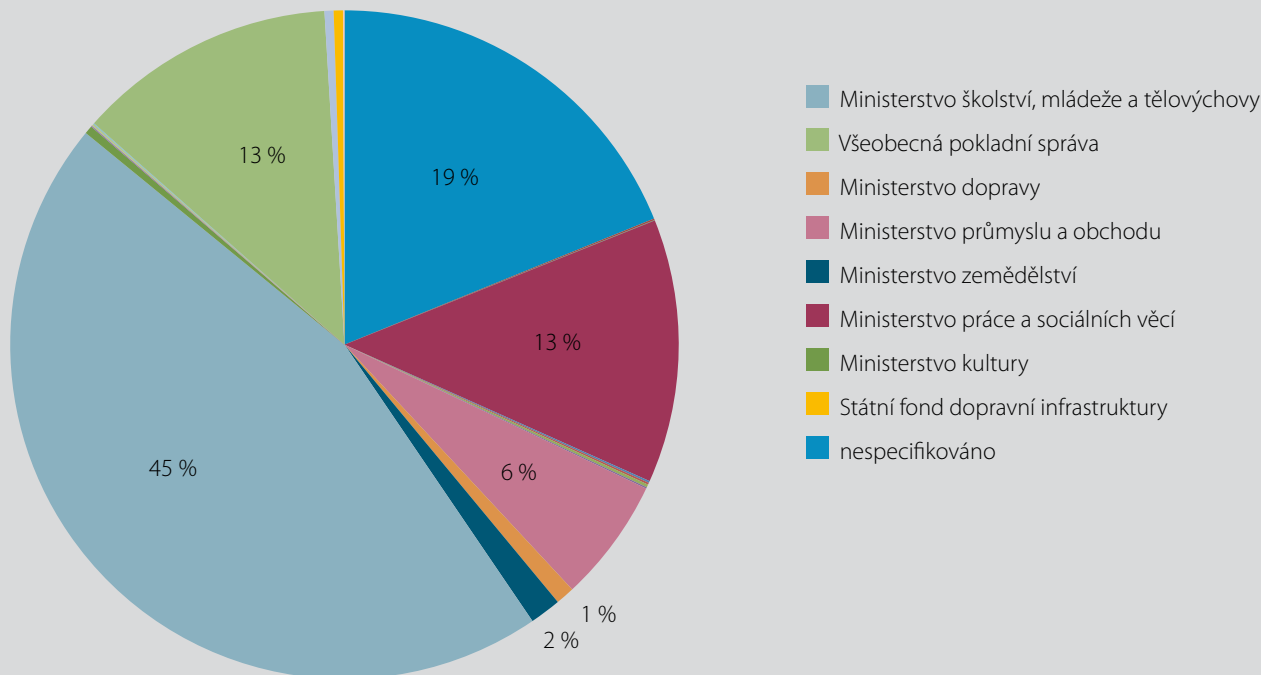
Mezi zajímavé výsledky analýzy patří, že MPO dává 28 % na obnovitelné zdroje energie a 16 % plyne z titulu Neinvestiční dotace na útlum hornictví. V roce 2016 se také zvýšila podpora ze Státního fondu dopravní infrastruktury a Ministerstva dopravy. Dotace plynoucí z Úřadu vlády ČR jsou ze 64 % z titulů zaměřených na protidrogovou politiku. A přes 20 % financování z Ministerstva životního prostředí jde na podporu zoologických zahrad.

Stejný trend je vidět u dotací z jednotlivých státních orgánů (především MPSV), kdy do ÚK plyne relativně více prostředků pro řešení negativní sociální situace a konkrétně boji proti drogové závislosti.

25 Dále jsou prezentována data z agentury SAPARD, z informačních systémů MSSF, MSC2007, ISPROFIN, EDS/SMVS a dalších zdrojů. Data jsou pořízena poskytovateli dotací (resorty, agentury).

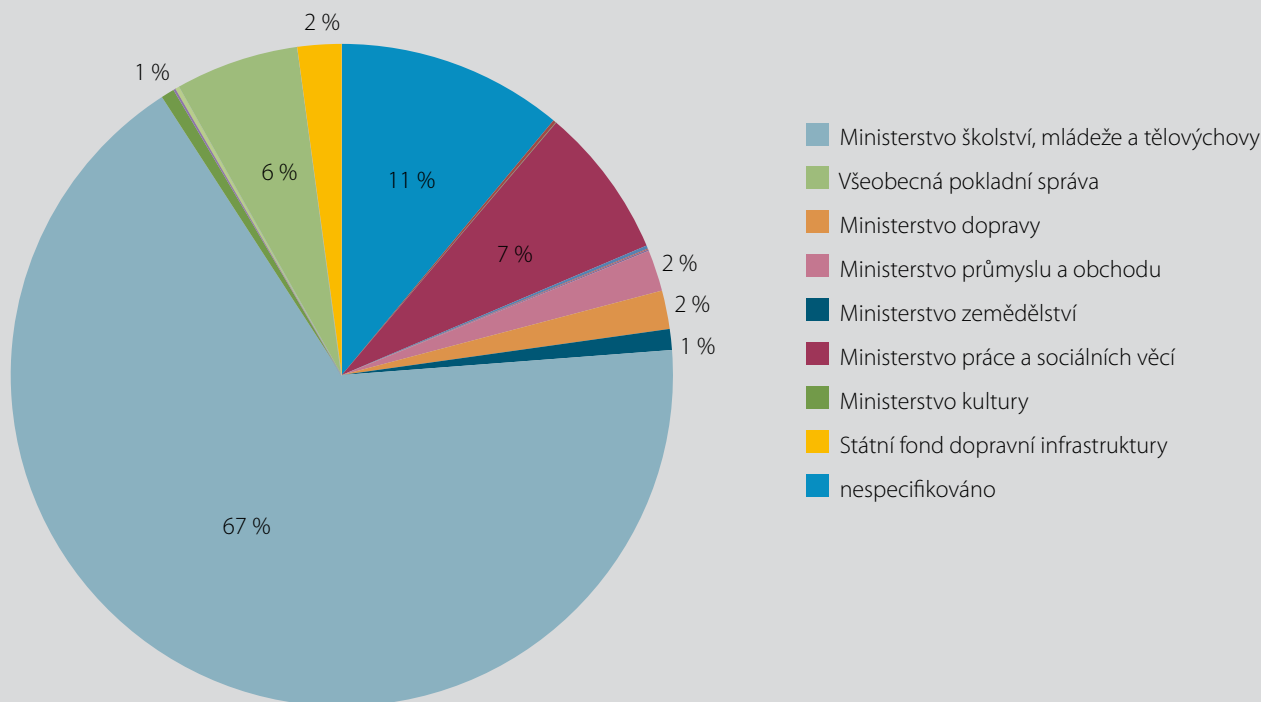
26 Dotace poskytované RrŠ (soukromé školy)

Čerpání dotací ÚK podle zdroje – současnost



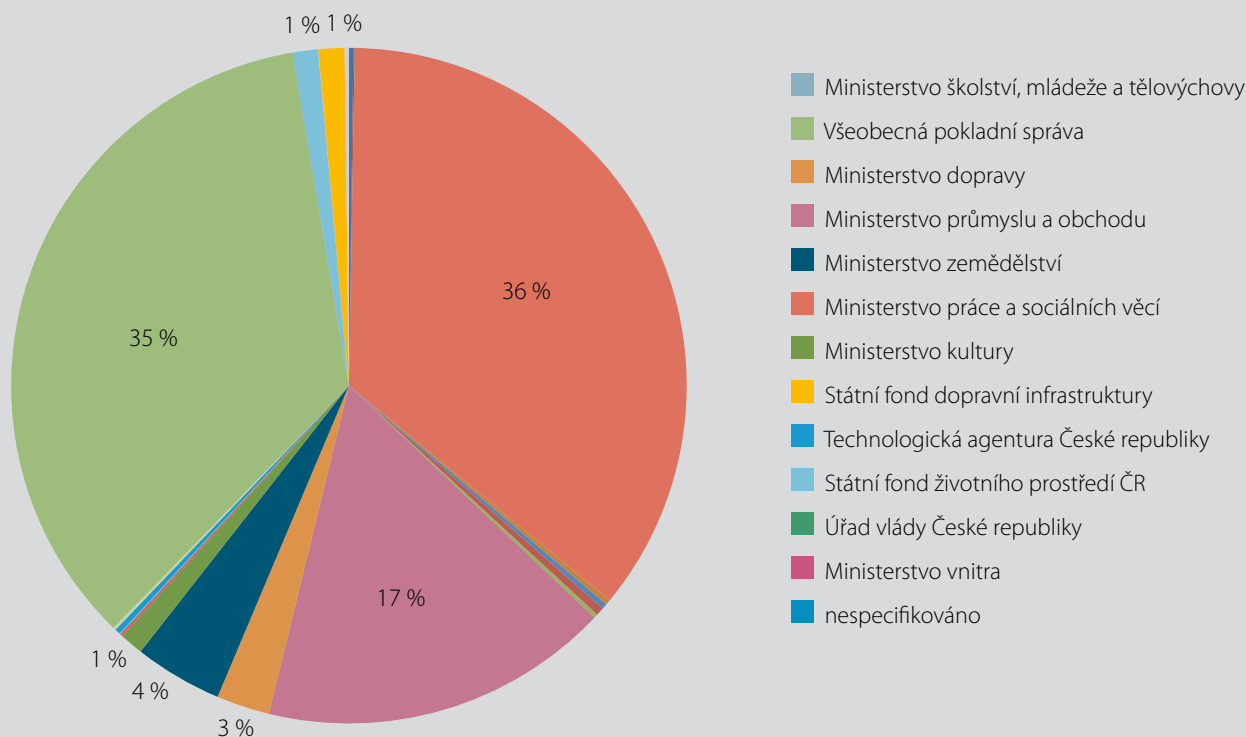
Zdroj: Vytvořeno svépomocí na základě dat z Centrálního registru dotací

Čerpání dotací ÚK podle zdroje – 2016



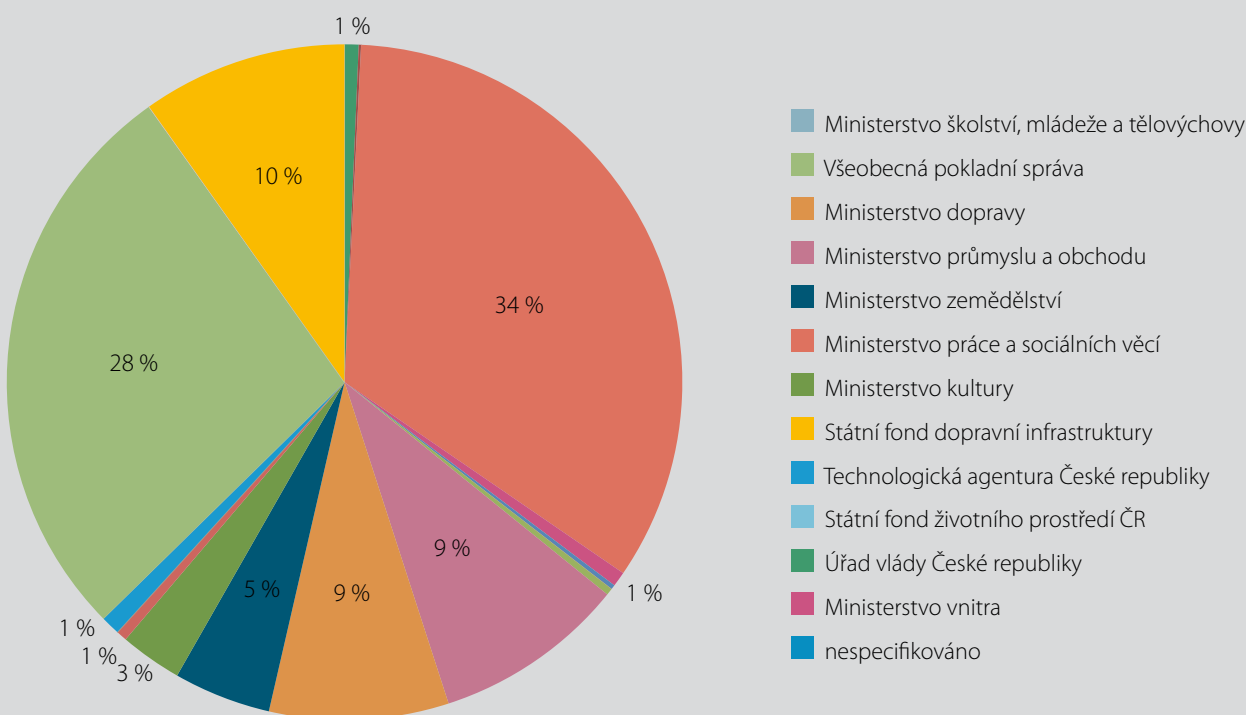
Zdroj: Vytvořeno svépomocí na základě dat z Centrálního registru dotací

Čerpání dotací ÚK podle zdroje v roce 2016 (bez kat. nespecifikováno a MŠMT)



Zdroj: Vytvořeno svépomocí na základě dat z Centrálního registru dotací

Čerpání dotací ÚK podle zdroje v roce 2016 (bez kat. nespecifikováno a MŠMT)

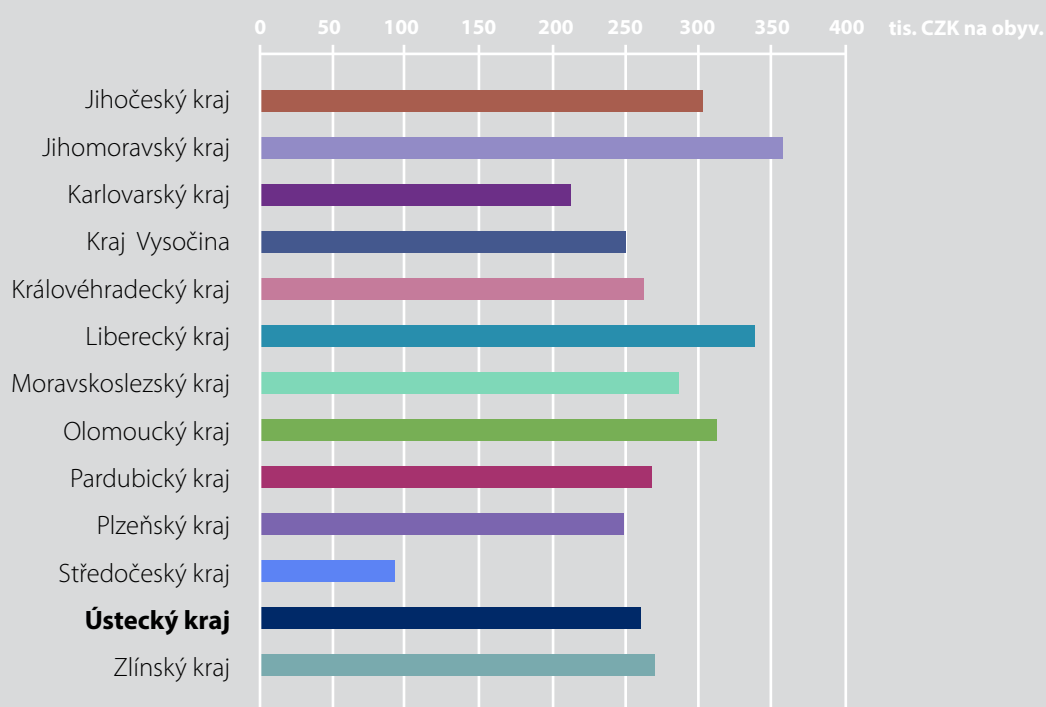


Zdroj: Vytvořeno svépomocí na základě dat z Centrálního registru dotací

5. 2. Porovnání mezi kraji po přepočtení na počet obyvatel

Obecně lze říci, že rozdělení dotací mezi jednotlivé kraje je poměrně vyrovnané. Výjimku tvoří hlavní město Praha, které dostává přibližně čtyřikrát více dotací, než je průměr ostatních krajů. Naopak Středočeský kraj dosáhne pouze přibližně na třetinu toho, co ostatní kraje. Tato nevyváženost je pravděpodobně způsobena tím, že v Praze sídlí mnoho vládních a celostátních institucí, které nemusí dotace nutně využívat v Praze. Praha je také sídlem Středočeského kraje.

Porovnání čerpání krajů po přepočtení na počet obyvatel (podle CEDR III)



Celkové množství dotací na obyvatele proudící do Ústeckého kraje je tedy srovnatelné se zbytkem republiky. Ústecký kraj má prvenství v dotacích proudících z Úřadu vlády. Částečně se mu vyrovná jen Jihomoravský kraj. Nadstandartní jsou pak dotace od Ministerstva zahraničních věcí a Ministerstva práce a sociálních věcí.

Dotace MZV napříč kraji nemá porovnatelnou strukturu. Každý kraj čerpá z jiného dotačního titulu. V případě Ústeckého regionu šly dotace z tohoto ministerstva výhradně do neziskového sektoru.

U MPSV nelze říct, že by některé dotační tituly výrazně převažovaly. Ale Ústecký kraj získává relativně více prostředků na veřejně prospěšné práce v obcích a podporu zaměstnanosti v podnicích. Při zaměření se na větší dotační tituly od MPSV (tvořící aspoň dvě procenta rozpočtu) není Ústecký kraj na předních příčkách příjmu pouze u titulů podporujících společensky účelná pracovní místa pro podnikatele a zaměstnávání lidí se změněnou pracovní schopností.

Z Ministerstva zemědělství, SFŽP (Zelená Úsporám) a Státního zemědělského intervenčního fondu přichází obecně méně financí v porovnání s ostatními kraji, což může být částečně způsobeno tím, že jen menší část kraje je typicky zemědělská.

A minimální dotace má ÚK z Ministerstva Financí, GAČR, AVČR, Státního úřadu pro jadernou bezpečnost, TAČR a Státního fondu kinematografie. Ústecký a Karlovarský kraj úplně chybí jako příjemci v programu Švýcarsko-České spolupráce (tzv. Program CH-CZ). Od GAČR nedostává Ústecký kraj téměř žádné dotace (po přepočtení na počet obyvatel a v porovnání s ostatními kraji). Výjimkou je pouze dotační titul Obor technických věd, kde je však stále jedním z nejhůře podporovaných. Z AVČR získávají signifikantní částky pouze kraje Praha, Jihočeský, Jihomoravský a Středočeský. Od úřadu pro jadernou bezpečnost nedostává žádné dotace pochopitelně proto, že zde nedochází k žádné aktivitě tohoto druhu. Od TAČR získávají kraje především z programu „ALFA“, kde je Ústecký kraj druhý nejhorší hned za Karlovarským. Dále se čerpá z titulu „Centra kompetence“, kde Ústecký kraj nedostává žádné prostředky spolu s dalšími čtyřmi kraji. Oproti jiným krajům nezískává prakticky nic na „propagaci české kinematografie a na výrobu českého kinematografického díla“.

6. Výsledky a doporučení

Při interpretaci dat vycházíme z představy, že účelem dotací je především pomoc znevýhodněným krajům „dohnat“ rozvinutější kraje. Měly by tak dostávat nejen relativně stejný, ale dokonce větší podíl finančních prostředků z národních i evropských zdrojů.

Z externích zdrojů vyplývá, že kraj je dlouhodobě ve špatné hospodářské, sociální i environmentální situaci a nedaří se mu ji řešit. To podtrhuje i neschopnost regionu čerpat dotace ze Strukturálních fondů 2007–2013, kdy byl kraj nejhorší ze všech.

V současném porovnání celkových dotací (CEDR III) plynoucích do jednotlivých krajů je Ústecký kraj srovnatelný s ostatními. Ale čerpání ze současného období fondů ESIF 2014–2020 navazuje na neúspěchy z minulého dotačního období. V totálních číslech je Ústecký kraj osmý a v množství využívání dotací je tedy v té horší půlce krajů. Navíc při zohlednění počtu obyvatel v krajích se ÚK dostává až na předposlední místo. Za ním je už jen Praha, která je označena jako více rozvinutý region, a není proto cílovou oblastí evropských fondů a z některých operačních programů je úplně vyloučena.

Jako hlavní nedostatek bylo identifikováno příliš nízké čerpání z OP ŽP, IROP a pouze průměrné čerpání z OP PIK. Kraj si však vede velmi špatně i v ostatních programech s výjimkou OP Z, kde díky projektům Úřadu práce čerpá naopak nejvíce. Pomineme-li anomálii operačního programu zaměstnanost, je evidentní, že v kraji přetrvává obdobný problém již z předchozího období a není vázán na konkrétní tematickou oblast. Je zřejmé, že se jedná o strukturální problém napříč krajem.

Kraj by se měl kromě zlepšení zaměstnanosti a sociální situace zaměřit také na investice do vzdělání, výzkumu a podnikání. Podstatně vyšší využití grantů by měl mít také v oblasti životního prostředí a také v dopravě. V jednotlivých prioritních osách se liší struktura žadatelů i rozdíly kraje vůči zbytku republiky. Lze tedy identifikovat různé oblasti, kde je nutné, aby se rozvíjela aktivita různých žadatelů. Kromě samosprávy zde mohou pomoci s čerpáním i podniky, neziskové organizace a především organizace zřízené státem nebo územními samosprávami, kde má Ústecký kraj největší nedostatky. Podprůměrné je také čerpání vysokých škol a výzkumných institucí. Potřeba je také zvýšit zájem u potencionálních žadatelů a identifikovat konkrétní příčiny, které nižší zájem o dotace způsobují.

V kraji totiž panuje nízký zájem o dotace. Oproti jiným krajům, zde chybí také poptávka po informacích o dotačních programech. Jak již bylo naznačeno v úvodu, kraj má negativní zkušenost s dotacemi a spojená administrativa může být také důvodem zvýšené opatrnosti.

Analýze strukturálních fondů 2007–2013 plynoucích do ÚK, mimo jiné, poukazuje na to, že v Ústeckém kraji je v mnoha ohledech nejhorší nebo skoro nejhorší situace ze všech krajů. Obdobně situaci popisují i jednotlivé studie a strategie hodnotící situaci v kraji a vychází to i z dat Českého statistického úřadu. Podíl evropských fondů plynoucích do tohoto kraje by měl z toho důvodu nejen odpovídat počtu obyvatel, ale zároveň být ještě (mnohem) vyšší, aby dorovnal současné rozdíly. Celkové státní dotace jsou v několika ohledech pro ÚK nadstandartní. Evropské dotace by však neměly suplovat příjmy z národních fondů. Ty by měly fungovat naopak jako nástavba pro zlepšení kraje.

Současná verze evropských dotací je na období 2014–2020. Již nyní probíhají debaty o tom, jak bude vypadat nastavení rozpočtu v příštím období. Podle návrhu Evropské komise lze očekávat, že celkově bude v rozpočtu méně peněz kvůli vystoupení Velké Británie z Evropské Unie i změnám priorit financování. Dotace by také měly být více zaměřeny na nejslabší regiony v rámci EU. Ekonomicky silnější regiony budou mít omezenější možnosti v oblastech, které mohou financovat a vyšší nároky na kofinancování.

Naopak slabší regiony budou moct financovat i projekty rozvojového charakteru a nároky na kofinancování budou nižší. Již nyní lze také předpokládat, že značná část financovaných projektů bude muset přispívat k předcházení a zmírňování klimatických změn.

Nestandardně vysoké čerpání z OP Z způsobené obrovskými projekty Úřadu práce ukázalo jednu možnou cestu, jak zvýšit čerpání i v jiných programech. Obešel se tak problém nízké absorpční kapacity v kraji, přičemž projekty Úřadu práce by ve svém důsledku měly mít potřebný pozitivní vliv na kraj. Nabízí se proto možnost replikovat tento model i u jiných programů a motivovat orgány státu, aby v Ústeckém kraji čerpaly dotace, realizovaly potřebné projekty a nepřímo tak zvyšovaly i chybějící absorpční kapacitu. V OP PIK může čerpat například CzechInvest, v OP ŽP Agentura ochrany přírody a krajiny apod.

Tato analýza doposud čerpaných financí a rozhovory s ústředními orgány, které mají jednotlivé operační programy evropských fondů na starosti, osvětlily mnohé nejasnosti ve výsledcích. Na druhou stranu nedokázaly uspokojivě odpovědět na otázku, co jsou překážky pro podávání stížností v Ústeckém kraji. Na základě této analýzy tak nelze určit, jakým způsobem by měl být nastaven příští evropský rozpočet, aby došlo k vyššímu čerpání v hospodářsky postižených regionech. Základní model nastavení příštího období je již téměř ve finální fázi. Doporučení sítě neziskových organizací CEE Bankwatch Network²⁷ pro podobu evropského rozpočtu obsahuje především požadavek na větší transparentnost a participativnost programů s lokálními komunitami. Více peněz by mělo být mimo jiné směřováno do regionů, které procházejí transformací, jako je tomu u nás u krajů vázaných na těžbu uhlí. Avšak klíčové je také zvýšit absorpční kapacitu těchto krajů. CEE Bankwatch Network navrhuje zavedení poradenských stanic pro zařizování lokálních decentralizovaných energetických řešení a zavedení grantů a půjček pro sociálně slabší žadatele a komunity. Naopak podoba operačních programů na národní úrovni bude teprve konkretizována a bližší informace o překážkách pro čerpání dotací mohou být pro jejich nastavení klíčové. Pro bližší poznání těchto překážek by měl proběhnout sociologický výzkum oslovující žadatele, potenciální žadatele a další zainteresované experty na Evropské fondy pocházející z daného kraje. Tento výzkum by měl vycházet z výsledků této analýzy, identifikovat důvody nízké úspěšnosti kraje v čerpání dotací a navrhnout konkrétní řešení pro operační programy plánované na roky 2021–2027.

27 <https://bankwatch.org/wp-content/uploads/2018/07/MFF-postion-papaer-WEB-1.pdf>

7. Rozcestník pro dostupné dotační zdroje a budoucí očekávání

V současné době existuje řada dotací a grantů. Nejznámější jsou evropské dotace. Jejich přehled je možné nalézt na tomto odkaze: http://www.dotaceeu.cz/getmedia/eb8da430-a82d-419f-b102-87db6284a163/Abeceda_nahled.pdf?width=0&height=0

Pro malé a střední podniky je rozpis příležitostí v rámci Evropských fondů rozepsaný zde: <https://www.strukturalni-fondy.cz/getmedia/d1f7b38b-8355-4a7e-9a01-1364e61f2068/MaSP-nahled.pdf.aspx?ext=.pdf>

Kromě evropských dotací jsou k dispozici ještě národní dotační zdroje. To jak je využít je popsáno v publikaci NÁRODNÍ DOTAČNÍ ZDROJE: Příležitosti a možnosti pro města a obce: <https://www.mmr.cz/getmedia/1644c9f4-c48b-4c8a-a1ff-375ca410aa25/Narodni-zdroje-final-web.pdf>

Programy pro období 2014–2020

<https://www.businessinfo.cz/cs/clanky/programy-pro-obdobi-2014-2020-63478.html>

<http://www.risy.cz/cs/dotace?nutsType=4&nuts3=CZ042>

<https://www.businessinfo.cz/cs/dotace-a-financovani.html>

8. Seznam zkratek

AVČR	Akademie věd České republiky
CEDR III	Centrální registr dotací
ESIF	Evropské strukturální a investiční fondy
ESF	Evropský sociální fond
ERDF	Evropský fond pro regionální rozvoj
GAČR	Grantová agentura České republiky
IROP	Integrovaný regionální operační program
MPO	Ministerstvo průmyslu a obchodu
MPSV	Ministerstvo práce a sociálních věcí
MZV	Ministerstvo zahraničních věcí
MŽP	Ministerstvo životního prostředí
OP D	Operační program Doprava
OP PIK	Operační program Podnikání a inovace pro konkurenceschopnost
OP PPR	Operační program Praha – pól růstu
OP TP	Operační program technická pomoc
OP VVV	Operační program Výzkum, vývoj a vzdělávání
OP Z	Operační program Zaměstnanost
OP ŽP	Operační program Životní prostředí
SFŽP	Státní fond životního prostředí
TAČR	Technologická agentura České republiky
ÚK	Ústecký kraj
VŠ	Vysoká škola

9. Seznam zdrojů

Literatura:

ALVES DIAS, P. et al., *EU coal regions: opportunities and challenges ahead*, Luxembourg: Publications Office of the European Union, 2018. 198. ISBN 978-92-79-89884-6

HANOTEAX, R. et al., *What future for our finances?: Position on the EU Budget after 2020* [online]. Praha: CEE Bankwatch Network, 2018 [cit. 2018–12–03]. Dostupné z: <https://bankwatch.org/wp-content/uploads/2018/07/MFF-position-paper-WEB-1.pdf>

NEBESÁŘOVÁ E., *Čerpání dotačních prostředků z operačních programů za Ústecký kraj v porovnání s ČR*, [online]. Most: Ústecký kraj, 2016. [cit. 2018–12–03]. Dostupné z: http://rskuk.cz/files/Strategicke-a-rozvojove-dokumenty-UK/Cerpani_dotacnich_prostredku_z_OP_za_UK_v_porovnaní_s_CR_FIN.pdf

SOCIÁLNĚ-PRÁVNÍ INSTITUT, *Rozbor Integrované strategie Ústecko -chomutovské aglomerace a Strategii komunitně vedeného místního rozvoje Místních akčních skupin působících na území ÚK ve vazbě na cíle a priority krajských strategií*, [online]. Most: Ústecký kraj, 2016. [cit. 2018–12–10]. Dostupné z: http://rskuk.cz/files/Strategicke-a-rozvojove-dokumenty-UK/Analzy-studie/rozbor-ITI-UCHA-MAS_FINAL.pdf

VOZÁB, J. et al., *Příloha 1. Vstupní analýza Strategie hospodářské restrukturalizace Ústeckého, Moravskoslezského a Karlovarského kraje*, [online]. Praha: Ministerstvo pro místní rozvoj, 2016 [cit. 2018–12–08]. Dostupné z: https://restartregionu.cz/content/uploads/2016/10/39509_ma_ST-RES_priloha1.pdf

On-line zdroje:

Český statistický úřad (ČSÚ): <https://vdb.czso.cz/vdbvo2/>

Program spolupráce Česká republika – Svobodný stát Sasko 2014–2020: <https://www.sn-cz2020.eu/cz/>

Státní zdravotní ústav (SZÚ): <http://www.szu.cz/publikace/data>

Mapa exekucí: <http://mapaexekuci.cz/index.php/mapa-2/>

DotaceEU.cz: <https://dotaceeu.cz/cs/Statistiky-a-analyzy>

0 publikaci

Autor: **Dan Heuer**
Revize: Jan Hněvkovský, Jan Bittner
Rok: 2018

Centrum pro dopravu a energetiku je nevládní nezisková organizace, která se dlouhodobě zabývá vlivem dopravy a energetiky na životní prostředí, a to zejména v souvislosti s ochranou klimatu a snižování emisí skleníkových plynů.

Publikace je součástí projektu organizace European Climate Initiative (EUKI). EUKI je nástrojem financujícím projekty od německého Spolkového ministerstva životního prostředí, ochrany přírody a bezpečnosti reaktorů (BMU). Cílem EUKI je podporovat evropskou spolupráci v oblasti ochrany klimatu za účelem snižování emisí skleníkových plynů.

Tato publikace vznikla díky finanční podpoře Evropské Unie a německého Spolkového ministerstva životního prostředí, ochrany přírody a bezpečnosti reaktorů (BMU). Za obsah zodpovídá výhradně Centrum pro dopravu a energetiku a nemůže být považován za stanovisko donorů.



Supported by:



Federal Ministry for the
Environment, Nature Conservation,
Building and Nuclear Safety

based on a decision of the German Bundestag